



Bloc notes

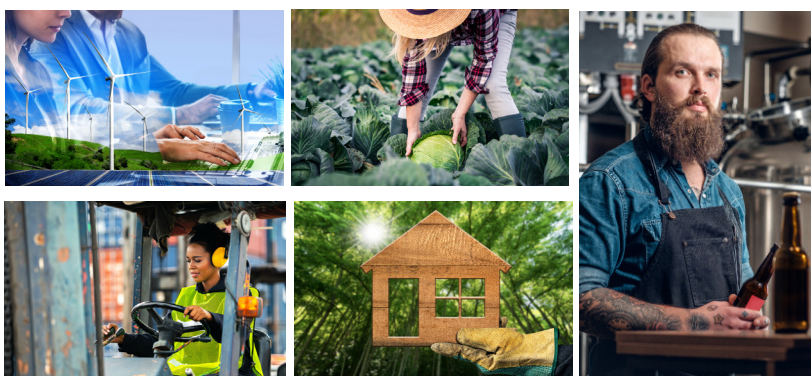


RÉSEAU DES CARIF-OREF (RCO) : UN PARTENARIAT AVEC L'ONEMEV

Afin de répondre aux enjeux du plan d'investissement dans les compétences (Pic), du pacte productif pour le plein emploi, des propositions de la convention citoyenne pour le climat et du plan de relance, et après avoir été retenu par la Direction générale à l'emploi et à la formation professionnelle (DGEFP), le RCO approfondit en partenariat avec l'Observatoire national des emplois et des métiers de l'économie verte (Onemev), la connaissance de l'emploi et des formations verts et verdissants.

En s'appuyant sur les préconisations du séminaire « Emploi et transition écologique : quelles méthodes, quelles sources, quelles données pour approcher le niveau territorial ? » organisé en novembre 2018 par l'Onemev, le RCO déploie une nouvelle méthodologie s'appuyant sur l'observation d'expérimentations et de transformations locales.

En parallèle de ces expérimentations, qui seront fondamentales à l'échelle locale pour permettre aux acteurs d'être mieux outillés dans leur prise de décision, le RCO et l'Onemev organiseront également une consolidation des informations au niveau national, notamment via une nouvelle nomenclature permettant de caractériser l'emploi mais aussi les formations dispensées sur le territoire.



Fanny Decaux, chargée d'études du RCO, hébergée au Carif-Oref de Normandie

Depuis février 2022, Fanny Decaux, chargée d'études du Réseau des Carif-Oref (RCO), travaille en lien étroit avec la mission Observatoire du Carif-Oref de Normandie. Les services de l'Etat au niveau national et l'Observatoire national des emplois et des métiers de l'économie verte ont confié au RCO une mission d'étude sur le sujet des transitions écologiques (*voir ci-contre*). Cette mission est conduite à titre expérimental dans trois régions dont la Normandie et se veut complémentaire aux démarches engagées au niveau national à une plus grande échelle. Son objectif est de parvenir à une meilleure connaissance et une meilleure identification des métiers / secteurs susceptibles de concourir réellement à la transition écologique sur notre territoire.

En Normandie, la lecture de rapports d'études, le visionnage de conférences et les échanges avec divers acteurs du territoire ont permis d'identifier les caractéristiques de l'activité économique territoriale et ainsi de mettre en évidence cinq secteurs stratégiques : l'énergie, l'agriculture, la logistique, la construction et l'artisanat. Les représentants (Opco et branches professionnelles) de ces secteurs ont été contactés et une série d'entretiens se sont tenus au cours du mois d'avril.

PROFESSIONNALISATION : PROGRAMME 2022 ET AUTRES OUTILS

Tour d'horizon des différents outils portés par le pôle Professionnalisation du Carif-Oref de Normandie : programme des actions 2022, animation de communautés numériques, centre de ressources illettrisme (CRI), boîtes à outils, veille et ressources documentaires.

Le programme de professionnalisation pour accompagner les politiques publiques

Mis en place à l'initiative de la Région Normandie et de l'Etat, avec le soutien de l'Agefiph et l'ensemble des partenaires, le programme de professionnalisation, au service des politiques publiques, est destiné à répondre aux besoins partagés des acteurs régionaux. Il a vocation à renforcer leurs pratiques professionnelles et contribue au développement des compétences collectives et du travail en réseau.

Il est décliné en six axes :

- **Axe 1 :**
Comprendre l'environnement emploi formation orientation en mutation constante
- **Axe 2 :**
Orienter et accompagner les personnes pour sécuriser les parcours
- **Axe 3 :**
Pratiques pédagogiques
- **Axe 4 :**
Culture numérique dans les pratiques professionnelles
- **Axe 5 :**
Prise en compte du handicap
- **Axe 6 :**
Les rendez-vous du Carif-Oref

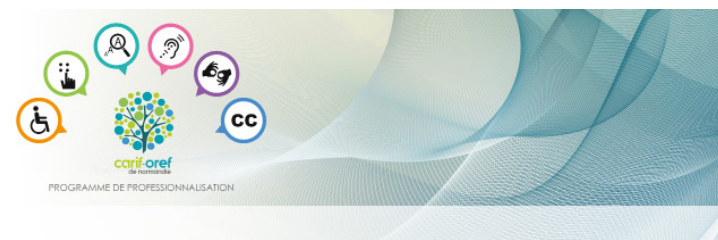
Deux nouvelles arrivées au sein du pôle Professionnalisation



Depuis le 1^{er} février, Louange Bassoumba a rejoint l'équipe de la mission Professionnalisation du Carif-Oref. Sur le site de Caen, elle occupe le poste de chargée de projets numériques, en remplacement de Charlotte Nicolas, partie en octobre 2021.



Et une nouvelle fois, toujours sur le site de Caen, nous accueillons Bérangère Feron-Lelerre, recrutée pour six mois de mi-février à mi-août, en tant qu'assistante de cette mission.



Bloc-notes



Programme 2022 : 38 actions, 84 sessions

- 21 nouvelles actions et 17 adaptations ou reconductions par rapport à 2021
- Un financement exceptionnel dans le cadre du pacte régional d'investissement dans les compétences (Pric) et du handicap. En 2022, à ce jour, 18 actions réparties sur 42 sessions bénéficient d'un financement Pric, et 8 actions sur 26 sessions sur le handicap
- Des actions correspondant aux besoins partagés des structures régionales comme « Structurer sa pratique avec l'ADVP », « L'entretien d'explicitation » ou encore « L'entretien motivationnel »
- Une évolution continue du programme en cours d'année en fonction des taux de participation et de sollicitation de telle ou telle action.



Le programme 2022 et le bilan 2021

Contact :
Elisabeth Marmontel
Responsable
Pôle Professionnalisation et Animation
tél. 02 31 46 98 72
emarmontel@cariforefnormandie.fr

La professionnalisation, c'est aussi :

• L'animation de communautés :

⇒ « Investir dans les compétences en Normandie » sur le portail collaboratif « La Place », outil qui permet à tout acteur en lien avec une action du plan d'investissement dans les compétences (Pic) ou du Pric de s'informer sur les projets nationaux ou régionaux, mais aussi de communiquer sur ses événements, valoriser ses résultats, échanger sur des difficultés ou encore de mutualiser les bonnes pratiques

⇒ la communauté des référents handicap en Normandie (*voir l'article au sommaire de ce numéro du Mag*).

• Le **centre de ressources illettrisme (CRI)** qui propose des actions autour de la prévention, de la lutte contre l'illettrisme et du français langue étrangère (Fle) ainsi que des ressources pédagogiques et ludopédagogiques sur les savoirs de base.

• Les **boîtes à outils** pour accompagner les professionnels dans leur pratique :

⇒ « La formation multimodale pour les publics » propose des ressources pour outiller les conseillers en évolution professionnelle (CEP) dans la sensibilisation des publics à l'utilisation des modalités de formation à distance

⇒ « Qualiopi » pour informer sur la démarche Qualiopi

⇒ « Panorama des dispositifs pour les demandeurs d'emploi » pour visualiser les principales mesures emploi formation et leurs articulations.

• La veille :

⇒ Une veille dédiée à l'innovation et la transformation pédagogiques sur l'outil Scoop.it qui permet de s'informer au fil de l'eau, des évolutions, expériences et travaux de recherche sur une vingtaine de thématiques

⇒ Un site d'actualités PROfil d'info

⇒ Un fonds documentaire dédié à la pédagogie et à la multimodalité.

Bloc-notes

SCOOP.IT « COMPÉTENCES NUMÉRIQUES » : PRÈS DE 1 000 CONTENUS EN DEUX ANS

Il y a deux ans, le Carif-Oref de Normandie, en lien avec la stratégie numérique de la Région Normandie, déployait une veille spécifique sur le sujet de la transformation numérique dans les entreprises. Cette veille, mise en œuvre avec l'outil Scoop.it, rassemble aujourd'hui, pas loin de 1 000 contenus.

Le résultat de cette veille, enrichi quotidiennement, est accessible à tous. Grâce à un système de tags, qui peuvent être croisés, il est possible de cibler rapidement les informations sur des thématiques précises :

- **par grands secteurs** : Industries, Enseignement Formation Recherche, Commerce Distribution, Bâtiment Travaux Publics, Banque Finance Assurance, Automobile etc.
- **par thèmes** : Cybersécurité, Intelligence artificielle, Management, Industrie du futur...

A noter également :

- un tag « Emplois Recrutements Compétences » permet de retrouver rapidement tous les contenus liés à l'emploi, la pénurie de compétences dans le numérique, le recrutement dans ce domaine
- un autre, « Métiers du numérique », rassemble les contenus permettant de s'informer sur ces métiers
- enfin, tous les contenus liés à notre région sont facilement repérables avec le tag « Normandie ».

Tous les 15 jours, le mardi après-midi, une newsletter signalant les derniers contenus repérés est envoyée à près de 700 destinataires. Abonnez-vous !

La veille « Compétences numériques » du Carif-Oref de Normandie

Le formulaire pour s'abonner à la newsletter



Contact :
Valérie Leroy
Chargée de projets
Pôle Analyse et Aide à la décision
tél. 02 31 46 98 74
vleroy@cariforefnormandie.fr

VEILLE « PROSPECTIVE EMPLOI COMPÉTENCE » : LETTRE D'A, 1^{ER} NUMÉRO !

La lettre d'A est une nouvelle publication partagée entre le Carif-Oref de Normandie et Transitions Pro Normandie. Elle paraîtra deux à trois fois par an. Le premier numéro est consacré à l'automobile.

Cette production s'inscrit dans le processus de veille collaborative menée par les deux structures visant à apporter un regard prospectif sur les emplois et les compétences. Ce travail est décliné en trois axes : une veille accessible sur Scoop.it et diffusée via une newsletter mensuelle, des lettres d'analyse (nommées « lettre d'A ») et des webinaires thématiques.

La lettre d'A présente une compilation synthétisée et organisée de constats, réflexions et perspectives issus de publications « du moment ». Elle s'appuie sur les contenus du Scoop.it « Prospective emploi compétence » et sera suivie systématiquement d'un webinaire portant sur le même sujet, qui réunira des spécialistes du thème traité pour apporter leur expertise et témoignage et approfondir la réflexion.

Le premier numéro de la lettre d'A s'intéresse au secteur de l'automobile, secteur en profonde transformation avec le marché des véhicules électriques en forte croissance. Le webinaire correspondant se tiendra le 14 juin 2022.

Lettre d'A « Automobile » (n°1, mars 2022)

Scoop.it « Prospective emploi compétence »

S'inscrire pour recevoir la newsletter mensuelle Scoop.it (y compris la lettre d'A)

Contacts :

CARIF-OREF DE NORMANDIE
Valérie Leroy
Chargée de projets
Pôle Analyse et Aide à la décision
tél. 02 31 46 98 74
vleroy@cariforefnormandie.fr

Guillaume Folléa
Responsable
Pôle Analyse et Aide à la décision
tél. 02 32 18 37 22
gfollea@cariforefnormandie.fr

TRANSITIONS PRO NORMANDIE
Pascal Fernandez
Réfèrent parcours de formation
Chargé d'analyse des besoins, des compétences et des qualifications
tél. 02 31 46 16 10
pfernandez@transitionspro-normandie.fr



GÉRALDINE CHAMBON, NOUVELLE CHARGÉE DE MISSION ANLCI EN NORMANDIE



Depuis le 1^{er} mars 2022, Géraldine Chambon occupe le poste de chargée de mission coordinatrice de l'Agence nationale de lutte contre l'illettrisme (ANLCI) en Normandie. Elle est hébergée sur le site de Rouen du Carif-Oref de Normandie.

Le ministère du Travail a souhaité que l'ANLCI amplifie et renforce ses missions. Cela s'est traduit par le recrutement de chargés de mission à temps complet dans chaque région. Leur action renforce la mise en œuvre, l'animation et la coordination des politiques publiques et partenariales en région.

Avec une expérience professionnelle de cinq années en tant que juriste et chargée de partenariats dans le monde de la recherche, dans le domaine médical puis universitaire, Géraldine Chambon a souhaité s'engager sur des sujets sociaux qui lui tiennent à cœur. A la faveur d'une expérience dans le secteur caritatif, elle a développé de nouvelles compétences et activé un réseau régional qui lui permettent aujourd'hui d'animer les partenariats en lien avec l'illettrisme.

Depuis de nombreuses années, le Carif-Oref de Normandie, signataire du « Canevas national des centres de ressources illettrisme et analphabétisme (CRIA) » avec l'ANLCI, porte le Centre de ressources illettrisme (CRI) normand. Ses activités sont déclinées autour de quatre axes :

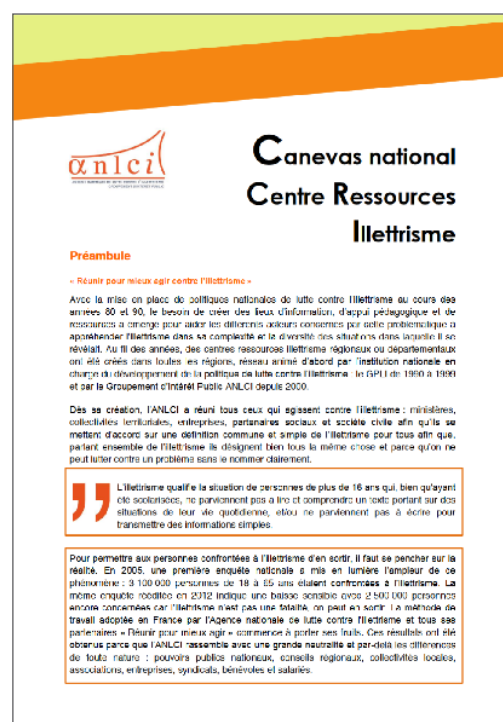
- Information pour tout public
- Animation et appui technique
- Capitalisation, production et diffusion des ressources documentaires et pédagogiques
- Observation de l'évolution des situations d'illettrisme

L'action de la nouvelle chargée de mission régionale ANLCI s'articulera avec ces missions, pour un objectif commun : la prévention et la lutte contre l'illettrisme.



Depuis que je sais lire, j'ai plus confiance en moi et les collègues le ressentent.

Lutter contre l'illettrisme au travail, on est tous concernés.



Contact :
Géraldine Chambon
ANLCI
chargée de mission coordinatrice
tél. 06 60 19 63 21
geraldine.chambon@anlci.gouv.fr

OBSERVATOIRE DES RISQUES D'ILLETTRISME EN NORMANDIE : LES TRAVAUX SONT LANCÉS

Le Carif-Oref de Normandie met en place un Observatoire des risques d'illettrisme. Une première étude est en cours, dont les résultats devraient être dévoilés lors de la prochaine édition des Journées nationales d'action contre l'illettrisme (JNAI).

Selon le « Canevas national des Centres ressources illettrisme (CRI) », l'observation de l'évolution des situations d'illettrisme constitue l'une des quatre missions principales portées par les CRI.

Le CRI normand (intégré au Carif-Oref) a choisi de structurer cette mission en mettant en place un Observatoire des risques d'illettrisme, en lien avec le pôle Analyse et aide à la décision du Carif-Oref, via sa mission Observation. L'amorçage de cet observatoire et la définition de son contour ont été définis dans le plan régional de prévention et de lutte contre l'illettrisme (PRPLI) avec les membres du comité technique.

Une première étude présentera des chiffres clés sur l'illettrisme et permettra de repérer les populations en situation ou à risque, les difficultés en milieu scolaire et d'identifier les phénomènes de nature socio-économiques tels que les conditions de vie et d'emploi pour mesurer les risques d'illettrisme sur notre territoire.

Les travaux ont commencé en avril, la restitution de l'étude est prévue en septembre 2022 à l'occasion des Journées nationales d'action contre l'illettrisme (JNAI).

Contact :
Aïcha Talbi
Chargée de projets CRI
Pôle Analyse et Aide à la décision
tél. 02 32 18 49 30
atalbi@cariforefnormandie.fr

Malyka Déméautis
Chargée de projets Oref
Pôle Analyse et Aide à la décision
tél. 02 31 46 91 13
mdemeautis@cariforefnormandie.fr



DOC EN STOCK : NOUVEAU SITE



Lancée en 2017, la plateforme « Doc en stock » financée par la Direction de l'intégration et de l'accès à la nationalité (Dian), animée et alimentée par six Centres ressources illettrisme, a dévoilé sa nouvelle version fin 2021.

Ce projet à dimension nationale vise un accompagnement technique et pédagogique des intervenants (bénévoles et professionnels) auprès des personnes migrantes, réfugiées, primo-arrivantes, pour l'apprentissage et la progression en français.

De nombreux outils y sont disponibles :

- des webinaires mensuels, disponibles en replay
- des modules de professionnalisation en ligne
- des ressources documentaires et vidéos.

Une newsletter permet de s'informer des nouveautés du site.

[Rejoindre le site « Doc en stock »](#)

Contact :
Aïcha Talbi
Chargée de projets CRI
Pôle Analyse et Aide à la décision
tél. 02 32 18 49 30
atalbi@cariforefnormandie.fr

Le site Mesures et Dispositifs, porté par le Carif-Oref de Normandie, décrit sous forme de fiches les dispositifs en faveur de l'emploi et de la formation, ainsi que les aides aux parcours (aides pour se déplacer et se loger, et pour la garde d'enfants). Près d'une vingtaine concernent les immigrés et les réfugiés. Elles viennent d'être mises à jour.

Ces fiches décrivent les dispositifs, mesures et actions mis en place, pour permettre à ces publics de se former et de s'insérer professionnellement.

Pour apprendre le français :

- cartographie de l'offre de formation linguistique (voir ci-contre)
- parcours linguistiques vers les niveaux A1, A2 et B1
- ateliers sociolinguistiques (ASL)
- dispositif OEPRE (Ouvrir l'école aux parents pour la réussite des enfants)
- programme Savoirs Essentiels de la Région Normandie
- programme Hope, décliné dans le Calvados et la Seine-Maritime
- plateformes d'orientation vers la formation linguistique (Média Formation à Rouen, Education et Formation à Evreux)

Plus globalement, pour apporter une réponse concernant l'emploi, la formation ou l'hébergement des publics immigrés et réfugiés :

- actions VAE spécifiques (ministère du Travail, ministère de l'Education nationale) pour les primo-arrivants
- actions lauréates de l'appel à projets plan d'investissement dans les compétences - Pic « Insertion professionnelle des réfugiés » : Agir 14 Plus (Calvados), Pare 76 (Seine-Maritime), Stare 50 (Manche)
- plateforme FAIR de l'association Revivre à Colombelles.

Pour retrouver ces fiches, à partir de la page d'accueil du site, dans la recherche multicritère, sélectionner le public bénéficiaire « Immigrés, réfugiés ».

Rejoindre le site Mesures et Dispositifs emploi formation en Normandie

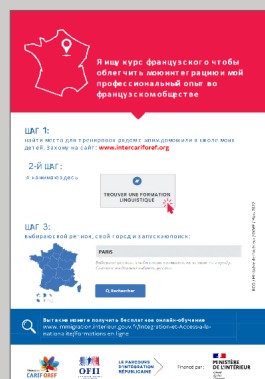
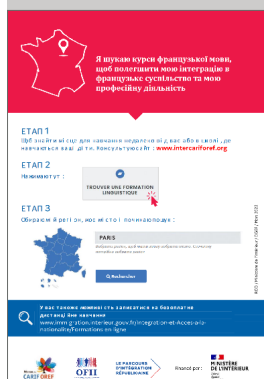
Contacts :

Valérie Leroy
Chargée de projets
Pôle Analyse et Aide à la décision
tél. 02 31 46 98 74
vleroy@cariforefnormandie.fr

Sylvie Laillier
Chargée d'information
Pôle Données et Systèmes d'information
tél. 02 31 95 03 27
slaillier@cariforefnormandie.fr

Le Réseau des Carif-Oref (RCO) et la Direction de l'intégration et de l'accès à la nationalité (Dian) du ministère de l'Intérieur proposent des versions traduites en ukrainien et en russe du flyer de présentation de la cartographie nationale de l'offre de formation linguistique, afin de faciliter la recherche par les réfugiés ukrainiens de formations au français.

Cartographie nationale de l'offre de formation linguistique
Les flyers de présentation en ukrainien et en russe



Liste des publics bénéficiaires	
<input type="checkbox"/>	Agents de la fonction publique (mesures spécifiques)
<input type="checkbox"/>	Apprentis (mesures spécifiques)
<input type="checkbox"/>	Bénéficiaires des minima sociaux
<input type="checkbox"/>	Demandeurs d'emploi
<input checked="" type="checkbox"/>	Immigrés, réfugiés (mesures spécifiques)
<input type="checkbox"/>	Intérimaires (mesures spécifiques)
<input type="checkbox"/>	Jeunes en insertion
<input type="checkbox"/>	Personnes en situation de handicap (mesures spécifiques)
<input type="checkbox"/>	Salariés d'entreprise
<input type="checkbox"/>	Seniors (mesures spécifiques)
<input type="button" value="Ok"/> <input type="button" value="Fermer"/>	

NOUVELLE INTERFACE DE SAISIE DES ENTRETIENS POUR LES PRC VAE NORMANDS

Depuis le 1^{er} avril 2022 les conseillers des Points relais conseil (PRC) VAE normands sont dotés d'un nouvel outil de saisie des entretiens conseil VAE. Plus ergonomique et intégrant de nouveaux champs de saisie, cette interface a pour ambition de faciliter le suivi des futurs candidats à la VAE par leur conseiller.



Le passage par un PRC permet aux personnes qui souhaitent débiter un parcours de VAE d'être conseillées sur le bien-fondé de leur démarche, orientées vers une ou plusieurs certifications accessibles par la VAE ou être dirigées vers un autre dispositif. Outre le premier entretien conseil, les entretiens de suivi ou le suivi particulier sont proposés par les PRC.

Depuis 2014, cette plateforme de saisie est mise à disposition des conseillers VAE et permet au Carif-Oref, par le biais de son Observatoire VAE, de disposer et de diffuser des données régionales fiables et homogènes sur le conseil VAE.

Contact :
Elise Dehays
Chargée de projets Oref
Pôle Analyse et Aide à la décision
tél. 02 35 73 99 02
edehtays@cariforefnormandie.fr

LES BESOINS EN COMPÉTENCES DES ORGANISMES DE FORMATION NORMANDS : RAPPORT FINAL

Une enquête menée début 2021, inscrite dans un accord de partenariat signé par la Région Normandie avec les acteurs représentatifs des entreprises de formation régionales (FFP, Urof, Sycfi*) a permis de relever les attentes et besoins du secteur, en particulier en matière numérique.

Le rapport d'étude permet de mieux connaître les éléments impactant l'activité des organismes de formation (contexte législatif, sanitaire, impact numérique, attentes des publics) et d'identifier les besoins en compétences dans sept groupes de métiers, afin d'accompagner la branche professionnelle sur l'adaptation des niveaux de qualification et de formation en lien avec les enjeux de demain.



[Le rapport final et la synthèse sur le site du Carif-Oref](#)
[Notre zoom sur le sujet](#)

* Fédération de la formation professionnelle, nouvellement nommée « Acteurs de la compétence » / Urof : Union régionale des organismes de formation / Sycfi : Syndicat des consultants formateurs indépendants.

Contact :
Hélène Rammant
Chargée de projets Oref
Pôle Analyse et Aide à la décision
tél. 02 31 46 91 15
hrammant@cariforefnormandie.fr

EGALITÉ FEMMES / HOMMES : LES CHIFFRES CLÉS 2022 EN NORMANDIE

La Direction régionale aux droits des femmes et à l'égalité (DRDFE) a confié au Carif-Oref de Normandie la mise en œuvre d'un observatoire de l'égalité professionnelle femmes / hommes. Un panorama annuel de la situation est réalisé qui présente les chiffres clés normands de la répartition femmes / hommes sur un ensemble de thématiques.

Pour décrire et comprendre les inégalités entre les femmes et les hommes, les statistiques par genre sont essentielles. Ces dernières sont souvent produites et publiées au niveau régional. Afin de rendre la situation régionale plus lisible, il est apparu indispensable de produire un état des lieux rassemblant un « bouquet » d'indicateurs dans différents domaines : population, emploi, marché du travail, formation et entrepreneuriat, violences faites aux femmes et accès aux droits.

L'entrepreneuriat par les femmes en Normandie



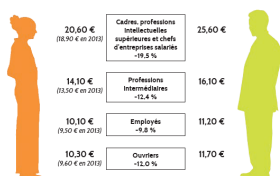
**PART DES FEMMES
CHEFFES D'ENTREPRISE
(ARTISANS, COMMERÇANTS ET CHEFS
D'ENTREPRISE DE 10 SALARIÉS OU PLUS)**



Source : Insee, RP 2018
exploitation au lieu de travail hors agriculture

**UN ÉCART DE SALAIRE
MOINDRE POUR LES OUVRIERS
MAIS PLUS MARQUÉ CHEZ LES CADRES**

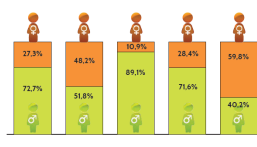
Salaire net horaire moyen selon la catégorie professionnelle



**PLUS D'UN QUART
DES FEMMES SONT
À TEMPS PARTIEL**



UN SECTEUR DES SERVICES TRÈS FÉMINISÉ



Contact :

Malyka Déméautis
Chargée de projets Oref
Pôle Analyse et Aide à la décision
tél. 02 31 46 91 13
mdemeautis@cariforefnormandie.fr



Cette publication permet aux acteurs et actrices œuvrant pour l'égalité réelle entre les femmes et les hommes en Normandie de disposer des toutes dernières données, afin de renforcer notamment les coopérations sur des constats partagés.

La crise sanitaire : les métiers-clés les plus exposés largement exercés par les femmes normandes



**QUELQUES CHIFFRES-CLÉS
DU PRINTEMPS 2020
(1^{ÈRE} VAGUE DU COVID-19)**

278 000 Normands ont exercé un des 35 métiers-clés (domaine de la santé, du commerce, de l'aide à la personne, du transport, de la propreté...)

167 000
femmes actives
soit 60 % de l'ensemble
des emplois-clés



26 %
des femmes en emploi
ont exercé un métier-clé
contre 17 % des hommes

Source : Insee, recensement de la population 2018
exploitation complémentaire

A noter : cette deuxième édition s'enrichit de nouveaux indicateurs sur la mobilité, la crise sanitaire, les bourses d'études ou bien encore la réussite aux examens.

L'étude « Vers l'égalité réelle entre les femmes et les hommes en Normandie : chiffres clés » (édition 2022)

Notre zoom présentant les principaux indicateurs sur le site PROfil d'info

LES AUTRES ETUDES REGIONALES

DREETS NORMANDIE

Le marché du travail au 4^e trimestre 2021

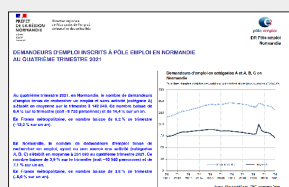
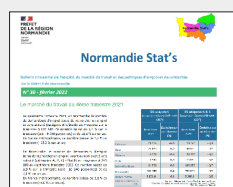
DREETS Normandie, Normandie Stat's n° 30, février 2022

[La publication sur le site de la DREETS Normandie](#)

La demande d'emploi au 4^e trimestre 2021

DREETS Normandie, janvier 2022

[Les documents sur le site de la DREETS Normandie](#)



INSEE NORMANDIE

Insee Analyses Normandie

Sur le pourtour de la Normandie, des territoires de frange ouverts aux influences extrarégionales

Insee, Insee Analyses Normandie, n° 101, mars 2022

[La publication sur le site de l'Insee](#)

6 500 salariés travaillent pour la filière aérospatiale en Normandie

Insee, Insee Analyses Normandie, n° 100, mars 2022

[La publication sur le site de l'Insee](#)

La pauvreté en Normandie : moins fréquente et moins intense qu'au niveau national

Insee, Insee Analyses Normandie, n° 99, février 2022

[La publication sur le site de l'Insee](#)

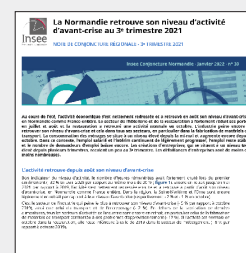


Insee Conjoncture Normandie

La Normandie retrouve son niveau d'activité d'avant-crise au 3^e trimestre 2021

Insee, Insee Conjoncture Normandie, n° 30, janvier 2022

[La publication sur le site de l'Insee](#)



Insee Flash Normandie

En Normandie, la parité progresse mais les femmes restent moins nombreuses aux fonctions de pouvoir

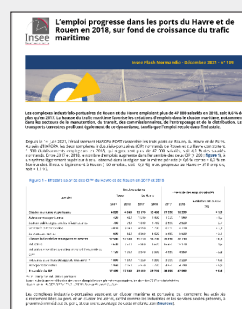
Insee, Insee Flash Normandie, n° 112, mars 2022

[La publication sur le site de l'Insee](#)

Stable en Normandie au 3^e trimestre 2021, le taux de chômage est en léger recul par rapport au niveau d'avant-crise dans la majorité des zones d'emploi normandes

Insee, Insee Flash Normandie, n° 111, janvier 2022

[La publication sur le site de l'Insee](#)



L'emploi progresse dans les ports du Havre et de Rouen en 2018, sur fond de croissance du trafic maritime

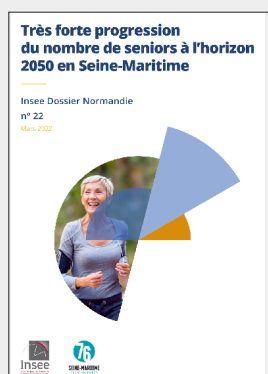
Insee, Insee Flash Normandie, n° 109, décembre 2021

[La publication sur le site de l'Insee](#)

Insee Dossier Normandie

Très forte progression du nombre de seniors à l'horizon 2050 en Seine-Maritime

Insee, Insee Dossier Normandie, n° 22, mars 2022
[La publication sur le site de l'Insee](#)



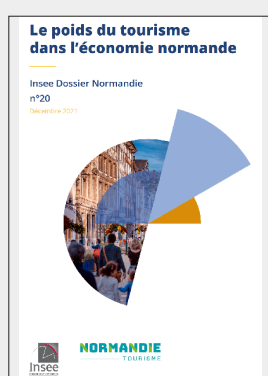
Panorama de la pauvreté en Normandie : une diversité de situations individuelles et territoriales

Insee, Insee Dossier Normandie, n° 21, février 2022
[La publication sur le site de l'Insee](#)



Le poids du tourisme dans l'économie normande

Insee, Insee Dossier Normandie, n° 20, décembre 2021
[La publication sur le site de l'Insee](#)



AUTRES ETUDES

Bac -3, bac +3, quel déroulement du continuum en Normandie ?

Ceser Normandie, mars 2022

[La publication sur le site du Ceser Normandie](#)

La reprise économique se poursuit, des craintes persistent dans le commerce et les cafés-hôtels-restaurants

CCI Normandie, Baromètre des affaires, n° 25, février 2022

[La publication sur le site de la CCI Normandie](#)

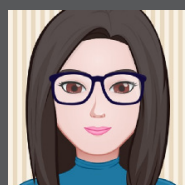
Attractivité des entreprises et emplois cadres en Normandie

Apec, Recrutement Prévisions et Processus, novembre 2021

[La publication sur le site de l'Apec](#)



***Vous souhaitez donner
votre avis sur le Mag emploi formation ?
Proposer un sujet d'article ?***



Contact :

Valérie Leroy
 Chargée de projets / coordination Mag
 tél. 02 31 46 98 74
vleroy@cariforefnormandie.fr