



# RAPPORT D'ACTIVITE 2021

par

**AXE D'EVOLUTION  
DES MISSIONS**

# SOMMAIRE

## Pages 3/5

### Axe 1 - Sécurisation de la collecte de l'information sur l'offre de formation

- 1.1 Cellule Qualité Apprentissage : Collecte et gestion de l'offre de formation en apprentissage
- 1.2 Gestion courante des bases organismes et offre de formation
- 1.3 Ofeli : Refonte du back office et front office du Carif-Oref
- 1.4 Animation-valorisation vers les partenaires dont les sessions « saisir ma formation »
- 1.5 Travaux RCO en vue d'une harmonisation des pratiques et d'une réactivité collective pour répondre aux demandes nationales
- 1.6 Articulation de la gestion de la base avec le national

## Pages 6/12

### Axe 2 - Développement de la professionnalisation vers une offre multimodale

- 2.1. Programme régional incluant les actions PRIC, les actions handicap, les actions généralistes
- 2.2 Hors Programme
- 2.3 Accompagnement à la numérisation de la professionnalisation : médiatisation, gestion de plateforme, animation de webinaires...
- 2.4 Ingénierie pédagogique
- 2.5 Cellule de veille sur l'innovation et les transformations pédagogiques (PRIC)
- 2.6 Fonds documentaire pédagogique et ingénierie
- 2.7 Événementiel
- 2.8 Partenariat Agence régionale orientation et métiers
- 2.9 Travaux RCO
- 2.10 Animation du réseau des référents Handicap
- 2.11 Animation de communautés de la plateforme La Place

## Pages 13/21

### Axe 3 - Production renforcée de connaissances emploi formation territoriale et sectorielle

- 3.1 Observatoire régional du numérique et Cellule de veille sur les compétences numériques et étude. Observation en continu des compétences
- 3.2 Etude OF secteur offre de formation (PRIC)
- 3.3 Animation territoriale et outillage central web de data-analyse (Statoscope)
- 3.3a Site internet de l'animation territoriale
- 3.3b GPECT et prospective formation
- 3.3c Territoire Formation Compétences (diagnostics par zones d'emploi)
- 3.3d Statoscope et système d'informations statistiques
- 3.5 Etude « Déconstruction »
- 3.6 Etude « Hydrogène - étape 2 »
- 3.7 Enquête insertion Seine Apprentissage
- 3.8 Observation VAE
- 3.9 Métiers porteurs
- 3.10 Appui accords de partenariat
- 3.11 Observatoire du décrochage scolaire
- 3.12 Observatoire de l'égalité hommes / femmes
- 3.13 Etude « Relation clients »
- 3.14 Cleor : Suivi du projet et fourniture des flux régionaux nécessaires
- 3.15 Action de professionnalisation en partenariat avec l'Agence régionale de l'orientation sur les métiers et leur évolution
- 3.16 Transitions Pro
- 3.17 Etude BTP
- 3.18 Travaux RCO
- 3.19 Cellule technique prospective (Crefop) et Data emploi formation
- 3.20 Enquête Post-formation (Dares)

## Pages 22/26

### Axe 4 - Maintien force de frappe illettrisme avec des process de travail clarifiés

- 4.1 Appui au Plan régional de prévention et de lutte contre l'illettrisme
- 4.2 Impulser une dynamique autour des Journées Nationales d'Action contre l'illettrisme
- 4.3 Outillage des professionnels
- 4.4 Lutte contre l'illectronisme / inclusion par le numérique
- 4.5 Contribuer à repérer et à mobiliser les publics en situation d'illettrisme
- 4.6 Observatoire des risques d'illettrisme
- 4.7 Accompagnement aux problématiques linguistiques des migrants

## Pages 27/30

### Axe 5 - Veille valorisée resserrée et à forte valeur ajoutée

- 5.1 Outillage de la veille, ciblée pour alimenter les missions, une veille transversale à destination des usagers, des productions
- 5.1 a Offre de service PROfil d'info
- 5.2 Animation / gestion du site « Mesures et Dispositifs »
- 5.3 Animation / gestion du site « Où Qui Quoi » et sa base de données de production

## Pages 31/33

### Axe 6 - Optimisation de la diffusion des informations dans une logique d'innovation

- 6.1 Animation / gestion du site institutionnel du Carif-Oref
- 6.2 Appui transversal au Programme régional de développement des compétences (PRIC) (Comité partenarial, espace collaboratif dédié - La Place, commission adhoc...)
- 6.3 Production éditoriale
- 6.4 Déploiement d'une communication innovante
- 6.5 Simplification, optimisation, marketing des productions
- 6.9 Travaux RCO

## Page 34

Direction du Carif-Oref  
Réseau des Carif-Oref

# AXE 1 - SECURISATION DE LA COLLECTE DE L'INFORMATION SUR L'OFFRE DE FORMATION



## 1.1 Cellule Qualité Apprentissage : Collecte et gestion de l'offre de formation en apprentissage (Nathalie Lavolo et Fabrice Curaudeau)

- 1 réunion de la Cellule qualité apprentissage par mois.  
L'ordre du jour porte majoritairement sur l'affichage des formations en lien avec la plateforme postbac « Parcoursup » et post 3<sup>e</sup> « Affelnet », ainsi que sur le catalogue MNA.
- Mise en place de la Cellule opérationnelle régionale de suivi des apprentis sans contrat (2 réunions hebdomadaires depuis le 7 janvier 2021 (DREETS, Opco EP dans un premier temps, puis participation Rectorat, Fondation FACE – Fondation agir contre l'exclusion).
- Bilan de la collecte 2021, point sur l'alimentation du catalogue MNA (Mission nationale pour l'apprentissage), repérage des formations non éligibles, contrôles à réaliser.  
Relance de la collecte 2022, points de vigilance.



## 1.2 Gestion courante des bases organismes et offre de formation (Nathalie Lavolo, Fabrice Curaudeau, Séverine Herrier et Mélanie Todeschini)

- Organismes : contrôle Siret, n° de Déclaration d'Activité, UAI – Unité administrative immatriculée (OF/CFA), gestion des radiations ou cessation d'activité, intégration des nouveaux organismes déclarés.
- Formations : contrôle renforcé sur la date de validité de la certification, habilitation de l'organisme par le certificateur.
- Cartographie formation linguistique du Français Langue Etrangère.
- Référents handicaps : intégration dans la base organisme des référents handicap.
- « TrouverMaformation » : ajout d'un affichage spécifique #action et adaptation générale de la navigation dans les pages de promotion du programme régional de formation.
- Ajout d'un onglet « apprentissage » proposant une cartographie et le détail des offres en apprentissage.
- Mise à jour de la cartographie CLEA (Certificat de connaissances et de compétences professionnelles).
- #action : Travail avec la Région sur le cadre de saisie de ce nouveau dispositif avant déploiement auprès des organismes de formation retenus.



- Journées départementales DREETS (1 par département) => Intervention du Carif-Oref pour sensibiliser les CFA à la saisie de leur offre + rappel Déclaration à la DREETS pour les CFA historiques, échéance Qualiopi, renouvellement certifications (France compétences), le catalogue MNA, etc.
- Décrochage scolaire : création et/ou mise à jour des écoles de production pour mise en ligne. Attribution identifiant/mot de passe pour saisie formation par les structures concernées. Mise en ligne de la promo 16-18 de l'AFPA.
- Dian (ministère de l'Intérieur – direction de l'intégration et de l'accès à la nationalité) : Mise en ligne : Programme OFIL (Office français de l'immigration et de l'intégration), OEPRE (Ouvrir l'école aux parents pour la réussite des enfants), HOPE (Hébergement, Orientation et Parcours vers l'Emploi).
- ASL (Actions sociolinguistiques) : Collecte 2022 (E-mailing : 2 relances effectuées => fin Août (23) et début Septembre (6)).
- SaisirMaFormation – Kairos – Ouiform : Finalisation des guides utilisateurs à destination des OF (SI interconnectés + guide utilisateur plus spécifique Kairos) (partenariat Pôle emploi, Région, Carif-Oref). Déploiement et présentation à travers plusieurs réunions en visio sur différents territoires.



### **1.3 Ofeli : Refonte du back office et front office du Carif-Oref**

*(Yann Voleau, chef de projet, avec équipe Offre)*

*Mutualisation au sein du RCO : 7 CO concernés*

Actions menées :

- Suivi de la tierce maintenance applicative (TMA) de l'application de production des 3 Carif-Oref fondateurs (Auvergne Rhône Alpes, Bretagne, Centre Val de Loire).
- Groupes de travail sur différents processus métier en vue d'harmoniser les pratiques des Carif-Oref impliqués.
- Revue et validation commune des 150 évolutions.
- Travail de spécifications des besoins de la base Normande à faire apparaître ou à faire évoluer dans Ofeli.
- Appui à la rédaction du cahier des charges de l'appel d'offre sur le développement des évolutions (besoins historiques des fondateurs + spécifiques régionaux).
- Appui au choix du prestataire retenu sur l'appel d'offre.
- Participation aux ateliers de spécifications des besoins avec le prestataire retenu.

Le tout sur des réunions hebdomadaires (+ quelques spécifiques) : groupe informatique, groupe métier, suivi de la prestation.



## 1.4 Animation-valorisation vers les partenaires dont les sessions « saisir ma formation » (Nathalie Lavolo et Fabrice Curaudeau)

- Intervention auprès du Greta de Rouen (13 personnes) 2 interventions auprès du réseau des MFR à Colombelles (Juillet - 15 personnes) et Octobre 2021 - 9 personnes).
- A défaut de mise en place de session en présentiel, accompagnement régulier par téléphone ou en visio à la demande de certains organismes de formation.

## 1.5 Travaux RCO (réseau des Carif-Oref) en vue d'une harmonisation des pratiques et d'une réactivité collective pour répondre aux demandes nationales (Nathalie Lavolo et Fabrice Curaudeau)

- Apprentissage : réunions apprentissage RCO (2 par mois) – Démarrage alimentation catalogue MNA 2022.
- LADOM (L'Agence De l'Outre-mer pour la Mobilité) : réunions et suivi des actions à mettre en ligne.
- Dian : harmonisation nationale des programmes linguistiques en lien avec la Dian et recensement régional des formations correspondantes / Amélioration de la partie éditoriale pour la page Dian du site RCO avec graphiques et tableaux d'indicateurs et ajout de champs de recherche spécifiques.

## 1.6 Articulation de la gestion de la base avec le national (Nathalie Lavolo et Fabrice Curaudeau)

- Lhéo (Langage Harmonisé d'Échange d'informations sur l'Offre de formation) : finalisation et validation des propositions d'évolution du langage Lhéo 2.3 lors du COPIL du 21 septembre 2021. Evolutions à intégrer dans nos SI avant fin d'année 2021 si possible.
- Certif info Formation (4 modules) - à prévoir ½ journée par semaine sur 2022.



Une réunion organisée par le Carif-Oref sur la mission « information sur offre de formation », pour partager la mesure de l'impact du Décret du 22 juin 2021 et du projet Ofeli sur l'activité de la mission, s'est tenue le jeudi 7 octobre 2021.

Les participants (représentants de la DREETS, de la DFTLV, de Pôle emploi et de l'Agence régionale de l'orientation et des métiers) ont jugé la réunion éclairante et utile qui permet de s'inscrire sur une démarche constructive partenariale favorisant l'échange et le croisement des informations.

Une nouvelle réunion pourrait se tenir vers avril 2022.



# AXE 2 - DEVELOPPEMENT DE LA PROFESSIONNALISATION VERS UNE OFFRE MULTIMODALE <sup>1</sup>



## 2.1. Programme régional incluant les actions PRIC, les actions handicap, les actions généralistes Ingénierie pédagogique (réingénierie ou création d'actions à distance)

- Les actions 2021 : 38 actions, 87 sessions = **augmentation de 37 % du nombre d'actions et de 16 % du nombre de sessions par rapport à 2020 :**
  - ◆ PRIC : 25 actions PRIC et 48 sessions.
  - ◆ Handicap : 8 actions et 33 sessions.
  - ◆ Hors PRIC et hors handicap : 5 actions et 6 sessions.
  - ◆ **Rajouter 24 annulations, 7 reports et 7 passages à distance.**
  - ◆ **Rajouter mise à jour d'une ressource à distance et d'un livrable suite à une recherche-action.**
- Présentation des actions, mise en ligne sur le site d'inscription, mise en forme d'un programme papier 2021.
- 12 campagnes Emailings, une dizaine d'éditos + articles de PROfil d'info, parution sur le site de Communotice pour les actions autour du numérique.
- Mise en place des évaluations numériques 2021 et traitement d'une évaluation par session.
- Gestion des inscriptions, attestations de formation, conventions avec les participants pour les actions payantes/conventions avec chacun des organismes de formation.
- Suivi budgétaire 2021.
- Gestion de l'activité formation :
  - ◆ Révision du process de suivi des actions lorsqu'elles sont à distance : recueil des traces d'activités, tableau de présences signé par le sous-traitant.
  - ◆ Mise en conformité Qualiopi :
    - Modification du process interne.
    - Modification du process avec les sous-traitants.
    - Mise en place de nombreux outils de suivi : tableau de bord de suivi des 20 sous- traitants ( rendez-vous avec les organismes de formation, suivi des actions, relance des organismes de formation pour récupérer les preuves).
    - Création de supports : livret d'accueil, règlement intérieur des stagiaires de la formation, CGU, CGV, révision des descriptifs.
    - Révision de la communication sur les sites pour l'ensemble des actions sous- traitées et internes.

<sup>1</sup> Recrutement et intégration de 2 secrétaires en remplacement de Fatima Fouré (2e recrutement suite au congé maternité de la 1ère remplaçante)

Suppléer l'absence d'une secrétaire pendant plus de 4 mois

Recrutement et intégration de 2 chargés de projet professionnalisation dont le remplacement d'un départ  
Remplacement de la chargée d'animation du réseau des référents handicap pendant son congé maternité  
Intégration d'une stagiaire sur plusieurs semaines



- Mise en place de 2 référentes handicap.
- Audit le 20 octobre à Caen et le 21 à Rouen.
- ◆ RGPD côté Pro.
- ◆ Datadock validé.
- ◆ Bilan pédagogique et financier.
- Présentation du bilan 2020.
- Recueil des besoins pour préparer 2022.
- Rédaction de 5 appels à propositions pour les programmes 2021 et 2022.
- 2 CTC professionnalisation (15 juin et 3 décembre 2021).
- Convention avec le Cafoc pour l'action 1-2 « Comprendre les dispositifs et les financements de la formation professionnelle ».

## 2.2 Hors programme

- Finalisation et mise en forme du livrable de la recherche action 2020 et rédaction d'un article sur le livrable lié à la Recherche-action.
- Boîtes à outils en ligne pour les professionnels :
  - ◆ Finalisation et mises à jour de la BAO Formation multimodale CEP, participation à la création des ressources (Diagnostic sur le multimodalité, Argumentaire pour lever les réticences face à la formation multimodale, types de questions à poser aux organismes de formation) et enquête sur l'utilisation.
  - ◆ Création et mise à jour d'une BAO Qualiopi.
  - ◆ Création d'une BAO pour le panorama des dispositifs pour les demandeurs d'emploi mis en place par le groupe partenarial PRIC, destiné à outiller les CEP.
- Présentation des outils et services du Carif Oref : Catef, AFPA, ...



## 2.3 Accompagnement à la numérisation de la professionnalisation : médiatisation, gestion de plateforme, animation de webinaires...

Répartition de l'activité entre Diana Llorente (plateforme + powtoon) et Charlotte Nicolas (Classes virtuelles Zoom + vidéo) sur le champ du numérique.

- Architecture de la plateforme LMS (Moodle) (plateforme de formation à distance) pour ne plus dépendre d'un hébergeur (Stratice actuellement) :
  - ◆ Lancement et suivi de la mise en place de Moodle sur un de nos serveurs.
  - ◆ Fonctionnalités du LMS Moodle pour pouvoir générer des attestations, si possible de façon automatisée. Actuellement, 2 plug-ins ont été installés à cet effet.
  - ◆ Écriture d'un appel à propositions pour la plateforme Moodle. Sélection du prestataire le 24.09.21 (réponse au cahier des charges Moodle).



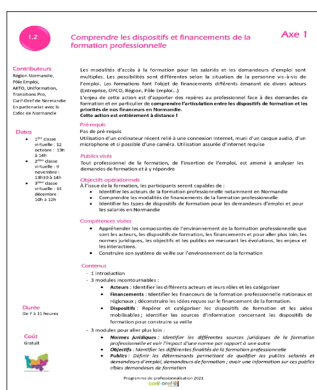
- Création d'un onglet Boîte à outils sur le site d'inscriptions pour présenter des ressources en accès libre : réception et test du back office, Finalisation d'une boîte à outils pour accompagner les CEP sur l'utilisation de la formation multimodale : architecture de la boîte à outils dédiée.

Plusieurs webinaires via zoom :

- Boîte à outils présentée aux CEP le 9 avril.
- La présentation de nos outils (Animation territoriale, site Mesures et Dispositifs) à l'attention des conseillers à l'emploi du Catef de Rouen avec Nadine Dudouble et Valérie Leroy.
- Présentation de nos services à Akto, à l'AFPA avec Claire Pizy et Sandra Dos Santos.
- 3 Classes virtuelles/session pour chacune des 2 sessions de l'action 1-2.
- Lancement du réseau handicap le 9 mars via zoom + tutorat technique pour 5 webinaires supplémentaires :
  - ◆ Accompagner la formation sur les DYS (5-8).
  - ◆ Présentation du livrable issu de la recherche action 2020.

Actions à distance traitées par le Carif-Oref :

- ◆ Médiatisation de la formation 1-2 « Comprendre les dispositifs et les financements de la formation professionnelle » pour la mettre en ligne grâce à l'outil « Articulate storyline » suite à la mise à jour.
- ◆ Ecriture d'un appel à propositions pour la révision de l'action 1-2 et pour sa version abrégée.
- ◆ Vidéo sous Powtoon pour accompagner la carto Dian.
- Mise en place de 4 webinaires pour la manifestation sur Qualiopi en avril.



## 2.4 Ingénierie pédagogique

- « Quels métiers, quelles compétences pour demain ? » Co-écriture du déroulé pédagogique.
- Actualisation des contenus de l'action FOAD 1.2 « Comprendre les dispositifs et les financements de la formation » en partenariat avec les financeurs (Région, Pôle emploi, OcpoEP et Akto, Transitions Pro, Agefiph).
- Ressource « VAE dans les pratiques d'orientation aujourd'hui » révisée : Mise à jour des fichiers sons et vidéos du Sway.
- Révision de l'ingénierie pédagogique de l'action 1-2 « Comprendre les dispositifs et les financements de la formation professionnelle »: Création de quiz évaluatifs pour les modules « Financement » « dispositifs » « acteurs ».

## 2.5 Cellule de veille sur l'innovation et les transformations pédagogiques (PRIC)

A la demande de la mission PRIC de la Région fin 2019, une veille spécifique est menée sur l'innovation et la transformation pédagogique, destinée aux organismes de formation.

Deux volets pour cette activité : un site Scoopit alimenté au fil de l'eau par une veille hebdomadaire et un corpus de fiches webographiques à parution régulière de juillet à décembre 2020, pour une diffusion début 2021.





Le site Scoopit a fait l'objet d'une vraie montée en puissance de son audience en 2021, répondant à un réel besoin d'information dans le contexte actuel de transformation profonde des pratiques de formation. (Suivi du dossier 2021 : Nathalie Riandière la Roche, Claire Pizy)

### Poursuite des travaux de la cellule de veille et alimentation du Scoopit.

- Rappel sur 2020 : 1216 scoops. 8624 vues – 2500 visiteurs – 26 Newsletters – 60 abonnés).
- Pour 2021 au 19/11/2021 : 784 scoops (contenus publiés).
- Depuis l'ouverture (fin 2019) : 1928 scoops – 14 227 vues (+ 65 %) – 3834 visiteurs (+ 50 %) – 90 abonnés.
- Newsletter associée (rythme bimensuel) – 20 numéros parus – 834 abonnés (+ 7 %).

**Production et diffusion d'un corpus webographique** (synthèse des 16 fiches parues en 2020) et valorisation dans le cadre des ressources du Hackathon « Apprendre autrement » organisé par la Région en janvier 2021 et large diffusion sur les supports du Carif-Oref.

Au 18 novembre 2021 : 3 900 téléchargements des fiches et 170 pour le corpus.

- Passage à la version « Entreprise » de l'outil Scoopit et courte formation de l'équipe.
- Refonte de la newsletter dédiée avec les possibilités offertes par la nouvelle version de Scoopit.
- Réunion de bilan / évolution du périmètre et thèmes à traiter (groupe de suivi avec la Région, commanditaire) : outil conforté, définition d'un plan d'action pour la suite.
- Diverses actions de communication régulière et articulations avec Communotic, La Place.



## 2.6 Fonds documentaire pédagogique et ingénierie

Le fonds documentaire du Carif-Oref est progressivement recentré sur les problématiques liées à la pédagogie et l'ingénierie de formation. Cela se traduit notamment par l'acquisition d'outils, ouvrages en lien avec le corpus Innovation pédagogique ainsi que de jeux pédagogiques très appréciés des formateurs. Une réorganisation en mode « service minimum » pour le site de Rouen a été mise en place suite au départ des deux documentalistes en début d'années 2021.

La restriction du périmètre et l'ancienneté des bases documentaires nécessitent un « nettoyage » important des données. (Voir aussi axe 5 sur l'outillage de la veille). L'intégration du fonds du site de Caen dans la base gérée avec PMB reste à opérer, ce chantier n'ayant pu être mis en place faute de temps et en raison de la diminution des moyens RH.

Les activités de mise à disposition du fonds (consultation, prêts) sont restées très limitées, compte tenu de la crise sanitaire et de la situation de télétravail pour les équipes qui se sont prolongées sur 2021.



## 2.7 Événementiel

Manifestation Qualiopi, le 18 mars 2021 :

- Mise en place de 4 webinaires consécutifs avec les différents intervenants (la FFP, l'UROF, le SYCFI, AKTO, la Région, la DGEFP/DREETS et les auditeurs) et le journaliste.
- Animation des 3 derniers webinaires par le Carif-Oref.
- Envoi de documents en amont aux participants (226 inscrits) et mise à disposition des replays sur la chaîne YouTube et sur nos autres supports.

## 2.8 Partenariat Agence régionale de l'orientation et des métiers *Intégration de Diana Llorente arrivée le 1er février*

- « Quels métiers, quelles compétences pour demain ? » : webinaire réalisé le 18/05/21 : recherche intervenants, réunion préparatoire, présentation propre lors du webinaire.

Au total 220 participants dont 90 du programme de professionnalisation et les autres participants venant via l'Education Nationale.

- Programmation des actions pour l'année scolaire 2021/2022.
- Enregistrement de « Filières d'excellence » pour un format en asynchrone, Planification de l'action Diagnostic de territoires sur 13 BEF et révision des modules.

## 2.9 Travaux RCO

Professionnalisation Dian : identification des actions de professionnalisation à mettre en place dans le cadre de la Dian.

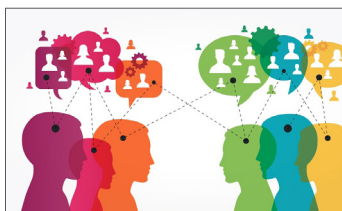
Inventaire des événements/actions de professionnalisation en région, pour accompagner les organismes de formation sur le champ du numérique : Contribution au rédactionnel : « l'offre de professionnalisation des Carif-Oref sur le champ de la digitalisation de l'offre de formation ».

## 2.10 Animation du réseau des référents Handicap

*Animatrice : Clotilde Deffontaines puis collectif mission Professionnalisation pendant le congé maternité*

- Préparation et animation des Copil avec les partenaires (ordre du jour et compte-rendu).
- Qualification des référents handicap des OF, CFA et instituts du sanitaire et social dans la base de données du Carif Oref et mise à jour de la base de données NSI Carif-Oref après récolte des coordonnées + phoning OF + emailing.
- Création de l'architecture et définition d'une plateforme numérique des référents handicap dans le cadre de la plateforme normande « investir dans les compétences en Normandie » :
  - ◆ Mise en ligne de contenus, de diverses publications, des vidéos suite aux webinaires.
  - ◆ Relance mailing pour inscription des nouveaux membres sur la communauté numérique.





- Programmation des actions pour le réseau en 2021, animation et contenu de la communauté numérique.
- Mise en place de 6 webinaires (mailing à destination des directions des structures de formation normandes puis des référents handicap, mise en place du programme, création du contenu) :
  - ◆ Lancement du réseau le 9 mars (138 participants) + replay sur site internet.
  - ◆ Lancement de la communauté numérique le 31 mars.
  - ◆ Spécial CFA – Coût contrat majoré le 6 mai : création invitation, extraction contacts, mailing, organisation en interne, préparation du support de présentation, questionnaire de satisfaction, animation jour J, travail sur le replay - 72 participants.
  - ◆ 3 juin : présentation du FIPHFP.
  - ◆ 23 septembre : présentation des attentes des référents handicap suite à une enquête lancée en juin - 60 participants.
  - ◆ 19 octobre : Présentation du Dispositif Formation Accompagnée - 40 participants.

- Réalisation d'un article pour le site du Carif-Oref et du PROfil d'info du 17 mars 21 sur le lancement du réseau.
- Participation et présentation du réseau lors du webinaire du FIPHFP (Fonds pour l'insertion des personnes handicapées dans la fonction publique).
- Participation aux réunions de travail avec les autres animateurs des communautés numérique.

#### **Acculturation personnelle**

- Participation à quelques conférences de l'université du réseau des référents handicap en entreprise de l'Agefiph.
- Prise de contact et réunion par visio de différents interlocuteurs sur le champ du handicap (Practhis, Dispositif Formation Accompagnée).
- Participation à l'action de formation 5.1.
- Participation retour action socle 5.1 pour les référents handicap.

#### **Préparation absence congé maternité de mi-juin au 29 novembre :**

- Commande d'une production sur l'accessibilité de la formation pour les personnes en situation de handicap : réponse retenue Practhis et Innovhand.
- Création de tableau de suivi d'activité pour remplacement partiel par Yannick Lailier :
  - ◆ Finalisation et envoi du questionnaire recueil des besoins pour les membres.
  - ◆ Continuer le recrutement de nouveaux membres sur la communauté, la mise à jour annuaire des membres.
  - ◆ La mobilisation des membres, par des webinaires, des actus.
  - ◆ Assurer une veille.



## 2.11 Animation de communautés de la plateforme La Place

Animateur : Yannick Lailler

- Conception de la communauté « Investir dans les compétences en Normandie ».
- Lancement de la communauté « Investir dans les compétences en Normandie ».
- Création de contenus : une vidéo de lancement, un article sur le projet « Agir 14 Plus » - 4 articles sur le Hackathon - Hubs Normandie - e-learning - Bus numérique - Avenant PRIC - Projet APELS - Viking Game - Accord de partenariat Région Normandie et acteurs de la formation professionnelle - Logigramme Région Normandie - Projet 100 % activateur - zoom Carif-Oref - Recherche / Action - Territoire partagée - (Re)connaissances - projet Chances.
- Collecte des informations, traitement et mise en place de la Cartographie des Actions innovantes PIC et PRIC, en lien avec la base Mesures et Dispositifs du Carif-Oref, et affichage sur la Plateforme La Place (Communauté normande) - 32 actions référencées.
- Enrichissements et mises à jour des fiches PIC / PRIC (Mesures et Dispositifs).
- Formation vidéos.
- Enquête « recueil des besoins » auprès des membres.
- Préparation et animation des Copil avec les partenaires (ordre du jour et compte-rendu).
- Programmation des actions pour le réseau en 2021, animation et contenu de la communauté numérique.
- Mise en place de webinaires (mailing, mise en place du programme, création du contenu) : IPR / Recherche-Action.
- Accompagnement des animateurs de communautés thématiques (conceptions et animations) : Référents handicap - Transformation et modernisation des structures de formation - #Avenir - Badges numériques - Seniors - Emploi Normandie.
- Echange / partage avec la communauté des animateurs au niveau national.
- Recrutement de nouveaux membres (470 personnes).
- Visio de présentation de la communauté.
- Café « La Place ».
- Développement de la communauté (nouveaux services, nouvelles fonctionnalités).
- Visio présentation appel à projets (PIC / PRIC).
- Formation / info auprès des chefs de projet de la Région pour l'animation des communautés.
- Animation de la communauté des référents handicap (de juin à novembre 2021).



## AXE 3 - PRODUCTION RENFORCEE DE CONNAISSANCES EMPLOI FORMATION, TERRITORIALE ET SECTORIELLE <sup>2</sup>



### 3.1 Observatoire régional du numérique et Cellule de veille sur les compétences numériques et étude. Observation en continu des compétences (Guillaume Folléa, Valérie Leroy)

Le Scoop-it « Compétences numériques », dont les contenus sont centrés sur la transformation numérique dans l'entreprise et ses effets sur l'évolution de l'emploi, des métiers et des compétences a été créé en décembre 2019. Depuis mars 2020, une newsletter associée à ce Scoop.it, est envoyée tous les 15 jours (une vingtaine d'infos dans chacune).

- A la mi-novembre 2021, **19 newsletters** ont été envoyées pour l'année en cours. Le dernier numéro a été diffusé à un peu plus de **600 abonnés**. 250 nouveaux inscrits jusqu'alors pour l'année 2021 (fin décembre 2020, on comptait 350 abonnés).
- Mise en œuvre d'un nouveau format de newsletter avec les possibilités offertes par la nouvelle version de Scoop.it (1<sup>er</sup> numéro lancé avec ce nouveau format le mardi 1<sup>er</sup> juin).



### 3.2 Etude OF secteur offre de formation (PRIC) (Hélène Rammant) Rappel : Deux étapes sur cette étude : un panorama statistique des OF et une enquête qualitative auprès des OF pour identifier leurs besoins en compétences.

- Etude quantitative complétée d'une fiche sur le marché du travail remise fin mars 2021 :
  - ◆ Présentation des principaux résultats lors de la signature de l'accord de partenariat le 19 avril 2021.
  - ◆ Diffusion de l'étude « panorama statistique des OF » fin avril 2021.
- Enquête qualitative :
  - ◆ Enquête diffusée fin février 2021,
  - ◆ Saisie arrêtée le 15 avril 2021,
  - ◆ Nettoyage de la base de données,
  - ◆ Analyse et rédaction.
- Réalisation d'un rapport régional détaillé + 3 documents statistiques synthétiques reprenant les principaux résultats de l'enquête déclinés selon trois filtres (UROF, FFP et organismes conventionnés Région).
- Rédaction d'une synthèse du rapport.
- Présentation des résultats aux partenaires de la Région (10 novembre).
- Rédaction d'un zoom sur les résultats de l'enquête.
- Création des liens de consultation pour les fiches statistiques.

<sup>2</sup> La mission Oref travaille en lien avec les pôles Digital et Communication et SI et données (dont Tarik Bihi, chargé de projet SI Oref) notamment pour tout ce qui relève des développements informatiques et de la gestion des données et de l'élaboration d'outils de diagnostics automatisés



## 3.3 Animation territoriale et outillage central web de data-analyse (Statoscope) *(Nadine Dudouble avec Guillaume Folléa, Tarik Bihi, Yann Voleau et Didier Dumortier)*

Incluant les travaux d'analyse prospective territoriale et ceux pour les animateurs territoriaux (diagnostics par zone d'emploi), en lien avec l'évolution des outils de l'animation territoriale (renforcement des outils dynamiques de l'animation territoriale) et la construction d'un dispositif central web de data-analyse et d'intégration des différents outils de l'observatoire : Statoscope.



### 3.3a Site internet de l'animation territoriale

<https://animation.cariforefnormandie.fr/>

- Actualisation des documents « Situation de l'emploi et marché du travail » et « Les entrées en formation » pour le 3<sup>e</sup> trimestre 2020, le 4<sup>e</sup> trimestre 2020, le 1<sup>er</sup> trimestre 2021 et le 2<sup>e</sup> trimestre 2021.
- Réflexion sur les évolutions du site et des outils du site de l'AT en lien avec le projet Statoscope.
- Mise en place d'un webinaire pour le CATEF de Rouen en deux sessions : (1<sup>er</sup> et 7 avril 2021) : présentation du Carif-Oref, des nouveautés de l'AT (et Statoscope), de Mesures et Dispositifs, de Ou Qui Quoi et du nouveau visuel de Cléor : article pour le Mag .
- Réalisation d'une maquette d'indicateurs pour l'arrondissement de Caen à la demande de Sarah Hardy.
- A la demande de Guillaume Beauruelle et Alexandra Marion, sortie du document « Les entrées en formation » bilan 2021 pour la Normandie en prévision du bilan annuel du PRIC.



### 3.3b GPECT et prospective formation

- Outil en ligne de recensement des besoins en compétence exprimés par les acteurs locaux (dont les entreprises) élaboré à la demande de la Région (Datec). Outil (site internet) accessible aux animateurs territoriaux de la Région sur un espace web dédié via un accès sécurisé.
- Tableau de bord des besoins en compétences.
- Finalisation du module de recensement des informations sur les besoins en compétences exprimés par les acteurs locaux (partie recherche).
- Mise à disposition des données saisies via un webservice.
- Maintenance du site – montée de version de Drupal.
- Suivi de la mise à disposition des données.
- Coopération avec le service cartographique de la Région pour la création d'un affichage cartographique des résultats (accessibles sur le site du Carif-Oref (métiers porteurs) ou Statoscope).



### 3.3c Territoire Formation Compétences (diagnostics par zones d'emploi)

- Réalisation de diagnostics emploi – marché du travail pour 23 zones d'emploi et 22 domaines professionnels (formats Excel et PDF).
- Mise à disposition via un module d'accès privé sur le site de l'animation territoriale des diagnostics.



### 3.3d Statoscope et Système d'informations statistiques

Choix du prestataire et engagement des travaux.

- Test des pages avec les éléments graphiques fournis par le Carif-Oref (Json et Need4viz).
- Réunion le 10 mars avec Etat et Région pour une entrée Animation territoriale dans Statoscope (coût supplémentaire à prévoir pour le développement).
- Livraison au prestataire d'un jeu complet de données (texte, graphique, image) pour l'entrée métier.
- Travail et validation sur les pages d'indicateurs (sélection des indicateurs, organisation des pages) et alimentation du tableau des données pour la réalisation des éléments graphiques : pour les entrées métiers, secteurs d'activité, territoires et cartographie (les 4 entrées du projet).
- Livraison d'un jeu de données permettant de produire toutes les pages au prestataire ITSS.
- Prise de contact avec la Dares et Onisep pour obtention d'une table de passage Rome, FAP.
- Travail et validation en interne des pages fixes (définition, nomenclature, etc.).
- Commandes de données auprès des partenaires : DREETS et Pôle emploi.
- Mise en production.
- Formation par ITSS pour la prise en main du site et du backoffice.
- Mise en place d'une cellule de beta-testeurs externes.
- Rédaction d'un article de promotion de Statoscope pour la lettre d'actualité de l'OR2S.
- Tutoriels vidéo qui seront intégrés aux pages d'accueil / Aide de Statoscope en cours.
- Rédaction d'un zoom de présentation du site.

*Note : le système d'information statistique de l'observatoire, qui alimentera en grande partie Statoscope, est en permanente actualisation et amélioration par l'intégration de fichiers de données et développement de nouvelles fonctionnalités.*



### 3.5 Etude « Déconstruction » (Hélène Rammant)

Travaux démarrés en septembre 2020.

- Rédaction du rapport.
- Mise en page du rapport.
- Diffusion :
  - ◆ Réalisation d'une présentation (power point) détaillée sur les résultats de l'étude,
  - ◆ Présentation des résultats au CoPil du 11 mai 2021,
  - ◆ Rédaction d'un zoom pour le site et le Mag du Carif-Oref,
  - ◆ Animation d'une table ronde lors des Assises de la Transition organisée par Caux Seine Agglo le 26 novembre 2021.



### 3.6 Etude « Hydrogène - étape 2 » (Hélène Rammant)

- 8 Février 2021 : Présentation de l'étude devant la commission 3 « Aménagement du territoire – Environnement – Projets structurants », élargie à la Commission 4 « Développement économique » du Ceser.
- Le Ceser démarre une étude sur le sujet du développement de l'hydrogène en Normandie

### 3.7 Enquête insertion Seine Apprentissage (Céline Mothelay)

**C2020V1** (cohorte de sortants 2020, interrogation vague 1).

- Réalisation du Seine Chiffres Clés sur Sphinx Dataviv (data visualisation).
- Diffusion aux CFA d'une version complétée et filtrée sur leurs résultats CFA avec Sphinx Datavi.

- Mise à disposition des résultats avec dataviv ;

**C2020V2**

- Lancement de l'enquête par mail et sms fin juillet début août 2021.
- Lancement d'une plateforme téléphonique pour la relance par les CFA au 1<sup>er</sup> septembre 2021, gestion des demandes d'identifiants.
- Réalisation de 3 sessions de présentation des interfaces aux enquêteurs début septembre, dont une enregistrée pour mise à disposition des absents.

- Relance des CFA pour stimuler la phase d'interrogation téléphonique.

**C2021V1**

- Collecte des données sur les sortants de formation (cohorte 2021).

**Groupe de travail « Enquête Seine » en Normandie**

- Réunion du groupe de travail le jeudi 14 octobre 2021 :
  - ◆ Travail à mener sur les référentiels diplômes et métiers,
  - ◆ Réflexion sur l'ouverture de l'enquête à des questions autour des difficultés de parcours.

**RCO**

- Travail sur les indicateurs des enquêtes parcours pour le « groupe par-cours » : réunion du sous- groupe indicateurs socles le 22/10/2021.





### 3.8 Observation VAE (Elise Dehays)

- Etude « La VAE hybride et par blocs de compétence : leviers de ressources humaines pour l'entreprise ? » : Rapport, zoom, vidéo et diffusion.
- Bilan statistiques PRC 2020.
- Interface PRC (points relais conseil) et BO (outil gestion statistique) : mise à jour suite nouveau marché PRC (avec pôle « Données et SI »). Intégration nouveaux conseillers PRC et accompagnement à la prise en main.
- Rapports automatiques PRC.
- Collecte des données certificateurs 2020.
- Homogénéisation des données certificateurs.
- Création de la « sous-commission VAE » de la commission 2 du Crefop : 18/05/2021, 17/06/2021 et 24/09/2021
- Evolution interface PRC : Validation par le groupe de travail de la maquette et présentation de la 1<sup>re</sup> version
- Collecte des données VAE Sociales et paramédicales : validation des modalités de collecte pour 2022 suite à une réunion avec la DREETS (10/09/2021).
- Chiffres clés de la VAE en Normandie 2020 : analyse et rédaction / diffusion.
- Zoom sur les chiffres clés de la VAE en Normandie 2020 : réalisation et diffusion.



### 3.9 Métiers porteurs (Nadine Dudouble)

- Actualisation des données pour l'édition 2021.

### 3.10 Appui accords de partenariat (Guillaume Folléa – Malyka Dèmeautis)

- Participation au groupe de travail Observation (Région, CRMA, U2P, Carif-Oref) de l'accord de partenariat de la branche artisanat : réunions bimensuelles.
- Réalisation conjointe (groupe de travail observation) d'une fiche de suivi permettant le suivi et le recensement des sources et indicateurs utiles au diagnostic par métiers.
- Elaboration d'une maquette de fiche métiers : sélection d'indicateurs, identification des sources.
- Collecte des données actualisées.
- Réalisation des fiches métiers : traitement des indicateurs, réalisation d'une maquette, mise en forme des données collectées.
- Diffusion des fiches dans leur version définitive.





### 3.11 Observatoire du décrochage scolaire (Malyka Déméautis)

- Mise en œuvre de l'observatoire sur trois axes de travail :
  - ◆ Exploitation des systèmes d'informations disponibles à des fins d'analyse statistique,
  - ◆ Élaboration d'une base de données sur les dispositifs et les places disponibles dans les dispositifs de remédiation connus,
  - ◆ Analyses qualitatives sur les raisons du décrochage (axe à préciser par les commanditaires).
- Diagnostic de premier niveau réalisé par l'exploitation des données issues de la plate- forme RioStats (repérage des décrocheurs). Ce diagnostic sera mis à jour et complété régulièrement, notamment en intégrant les données issues de la plate-forme RioSuivi (suivi des décrocheurs).
- Rédaction d'un zoom sur l'obligation de formation 16-18 ans avec un focus sur le dispositif porté par l'AFPA (zoom publié également dans Le Mag).
- Intégration en cours des dispositifs de remédiation sur le site « Trouver ma formation ».



### 3.12 Observatoire de l'égalité hommes/femmes (Malyka Déméautis)

- Mise en œuvre de l'observatoire à la demande de la Délégation régionale aux droits des femmes et à l'égalité (DRDFE).
- Réalisation et diffusion de l'étude « Vers l'égalité réelle entre les femmes et les hommes en Normandie », suivi d'un zoom.
- Réalisation d'un dossier dédié à l'entrepreneuriat féminin en Normandie : travail à poursuivre avec la DRDFE et ses partenaires à partir du dossier réalisé par l'observatoire.
- Mise en place d'un livrable de veille sur l'égalité femmes - hommes (angle emploi formation) avec l'appui de la mission Veille-ressources (Fatou Diagne, apprentie) en vue d'étayer la prochaine étude chiffrée (2022).

### 3.13 Etude relations clients (Hélène Rammant)



- Première réunion préparatoire (5 mai 2021) avec les commanditaires et les partenaires du projet (Etat, Région) : précision des attendus et amorçage des modalités de réalisations de l'étude.
- Premier CoPil de l'étude (23 juin 2021) : validation de la méthodologie proposée par le Carif-Oref.
- 1<sup>ers</sup> entretiens de la phase préparatoire.
- 1<sup>res</sup> recherches statistiques pour un état des lieux synthétique du secteur : repérage des sources statistiques et récupération de données, analyse.
- 2<sup>e</sup> CoPil le 5 octobre 2021 : recalibrage et validation du cahier des charges – retours sur les premières démarches.





### 3.14 Cléor : Suivi du projet et fourniture des flux régionaux nécessaires (Nadine Dudouble)

- Mise en ligne de la nouvelle version avec le nouveau graphisme (design plus actuel avec un visuel dynamique et une amélioration du parcours utilisateurs + choix d'un visuel de régionalisation de l'interface de consultation en lien avec l'Agence régionale de l'orientation et des métiers).
- Actualisation des données Pôle emploi.
- Intégration de la formation initiale via un flux Onisep directement dans Cléor pour la Normandie à la demande de l'Agence (avec coût supplémentaire).
- Intégration des fiches métiers de l'Onisep (le CO Centre Val de Loire a donné son accord pour utiliser son flux via Ofeli) : devis prestataire (Mazédia) en cours.
- Développement d'une API pour échange de données entre les sites cible (Carif-Oref et Région) et Cléor.
- Zoom complet sur le site PROfil d'info (parution début mars).

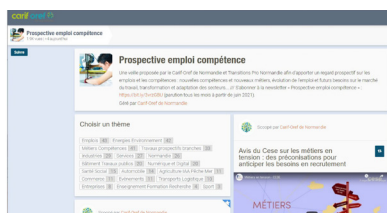


### 3.15 Action de professionnalisation en partenariat avec l'Agence régionale de l'orientation sur les métiers et leur évolution (Malyka Demeautis, Guillaume Follea, Diana Llorente)

Deux actions :

- *Mon territoire de proximité et la Normandie : quels métiers ?*
  - ◆ Cible : professeurs principaux de 3e (programme académique de formation) et de seconde et première (session 2021 - 2022)
  - ◆ Un module en format asynchrone sur les concepts statistiques et les notions
  - ◆ 14 séquences d' 1/2 journée chacune sous la forme de webinaires synchrones sur les diagnostics de territoire et les filières d'excellence normandes
- *Quels métiers, quelles compétences pour demain ?*  
Cible : professeurs principaux de 3ème et de seconde et première (session 2021 - 2022) ; professionnels du SPRO
- •Réalisation du module asynchrone sur les concepts statistiques et les notions.
- Elaboration des supports de formation (diagnostics et filières d'excellence) et animation des 14 webinaires présentant les diagnostics de territoire et les filières d'excellence normandes (novembre 2020 à janvier 2021).
- Elaboration et animation du webinaire « Quels métiers, quelles compétences pour demain ? » (Webinaire d'1/2 journée le 18 mai 2021) en collaboration avec des intervenants régionaux et nationaux.
- Elaboration du déroulé de l'action, de sa structuration et de ses contenus avec l'Agence régionale de l'orientation.
- Réalisation du support d'animation à partir des ressources recueillies, sélectionnées, analysées et mises en forme.
- Copil Carif-Oref agence le 26 mai 2021 : partage d'expérience et bilan des actions.

- Re conduite de l'action 1.2 au quatrième trimestre 2021 : mise à jour des diagnostics territoriaux par zone d'emploi et bassin éducation formation (BEF), évolution des formats de l'action (synchrone / asynchrone) eu égard aux enseignements de la première session.



### 3.16 Transitions Pro (Guillaume Folléa, Valérie Leroy)

- Réalisation d'une note d'intention générale précisant les modalités d'intervention possibles du Carif-Oref (Transitions Pro) dans le cadre d'un projet de mission d'observation emploi-métiers- compétences susceptibles d'être menée par le Carif-Oref (Transitions Pro).
- Réalisation d'une note de cadrage sur la mise en œuvre d'une cellule de veille prospective collaborative Carif-Oref / Transitions Pro.
- Elaboration du cadre de mise en œuvre du projet de veille collaborative prenant appui sur trois axes : veille et diffusion / lettre d'analyse / cycle « événementiel ».
- Lancement du Scoop-it « Prospective emploi compétence » et communication. 1<sup>re</sup> newsletter (rythme mensuel) envoyée auprès de 160 abonnés le vendredi 4 juin 2021 (très bon taux de consultation au démarrage). 5<sup>e</sup> numéro envoyé le 5 novembre à **319 abonnés**. Sixième et dernier numéro de l'année 2021 : début décembre 2021. Taux de consultation en hausse régulière.
- Mise en œuvre de l'axe « lettre d'analyse » de la veille collaborative : publication d'une première lettre d'analyse sur le thème de l'automobile programmée fin décembre 2021.
- Réalisation d'un projet de convention de coopération entre les deux organismes.



### 3.17 Etude BTP (Elise Dehays)

- Copil regroupant Etat, Région, Opco et branches professionnelles le 6 octobre 2021.
- Synthèse des ressources pertinentes relatives à la filière, aux évolutions, aux enjeux et aux impacts sur l'emploi, les métiers, compétences et formations. L'objectif de ce travail est de permettre aux commanditaires de bien cibler le sujet de l'étude.



### 3.18 Travaux RCO (équipe mission Observatoire)

- Mise en œuvre des groupes de travail et désignation des participants.
- Participation aux groupes de travail et contributions.
- Production du fichier des demandeurs d'emploi bénéficiaires de formation avec une entrée sectorielle à la demande du HCCIE (Haut-commissariat aux compétences et à l'inclusion par l'emploi).

### 3.19 Cellule technique prospective (Crefop) et Data emploi formation (Guillaume Folléa)

*La cellule technique prospective a été installée et ses missions définies lors des bureaux du Crefop des 29 mars 2021 et 10 mai 2021. Elle s'inscrit dans le cadre du Data emploi formation. Sa finalité est d'animer la réflexion régionale prospective emploi formation.*

- Réunions préparatoires d'amorçage.
- Elaboration (équipe projet) d'une note de cadrage à destination des Opcos.
- Projet de partage des données socio-économiques à destination des Opcos et fournisseurs de données : convention Région / Opco / Carif-Oref.
- Travail commun Carif-Oref / Région sur le cahier des charges de l'expérimentation POC (proof of concept – preuve du concept) Agriculture (brique du data emploi formation).



### 3.20 Enquête Post-formation (Dares) (Guillaume Folléa)

- Première réunion d'amorçage : 16 septembre 2021.
- Travail sur les fichiers d'enquêtes des vagues 1 et 2 : appropriation des fichiers expertise du dispositif, sélection des thématiques et variables utiles et premiers traitements.
- Détermination des contenus de l'étude à produire et de la méthodologie : Copil.

## AXE 4 - MAINTIEN FORCE DE FRAPPE ILLETTRISME AVEC DES PROCESS DE TRAVAIL CLARIFIES *(Sandra Dos Santos et Aïcha Talbi)*



### 4.1 Appui au Plan régional de prévention et de lutte contre l'illettrisme

- Instance de coordination de suivi du plan :
  - ◆ Animation avec les référents des 3 axes du plan - faire le lien avec les porteurs de projets - impulser une dynamique de collaboration,
  - ◆ Préparation / organisation / animation / restitution du comité technique : 2 Cotech en janvier et juin,
  - ◆ Lancement du groupe de travail sur l'observatoire des risques d'illettrisme,
  - ◆ Report du lancement du groupe de travail illettronisme,
  - ◆ Bilan du plan : compilation des bilans par fiches-actions pour les 3 axes,
  - ◆ Animation d'échanges pour lancer la réflexion sur le prochain plan,
  - ◆ Réalisation et suivi des fiches actions dont le CRI (centre ressources illettrisme) est référent.



### 4.2 Impulser une dynamique autour des Journées Nationales d'Action contre l'illettrisme (JNAI).

- Répondre aux différentes sollicitations en amont : Pôle emploi – Bibliothèques – Territoire de Fécamp.
- Organisation de webinaires :
  - ◆ Lancement des JNAI en Normandie,
  - ◆ Bilan des JNAI en Normandie avec un éclairage national de l'ANLCI.
- Co-construction d'un webinaire avec l'Opco Santé à destination des adhérents bretons et normands.
- Co-construction d'une journée avec le Département de la Manche et Normandie livre et lecture.
- Participation/intervention à une douzaine d'actions pendant les JNAI.
- Envoi du communiqué de presse : différents articles dans les journaux locaux et un reportage sur France3 Normandie.
- Valorisation des 130 actions labellisées en Normandie : actu PROFIL d'info – Twitter – scoop-it – ensemble des actions saisies sur le site IPI – réalisation d'un tableau récapitulatif par département.
- Participation au comité de lecture/jury du challenge Pôle emploi.
- Rédaction d'un zoom : l'engagement de Pôle emploi dans la lutte contre l'illettrisme.



### Veille et ressources documentaires

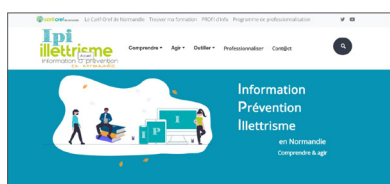
- Veille et réalisation d'actualités sur la prévention et la lutte contre l'illettrisme, les savoirs de base et le FLE :
  - ◆ Alimentation PROFIL d'info : des actualités et des alertes, des zooms, des agendas et des brèves : environ 160 / an,
  - ◆ Des tweets (compte Twitter du Carif-Oref de Normandie depuis le 26 avril 2019) : environ 80 tweets / an.
- Scoop-it Savoirs de base – illettrisme – FLE (ouvert en avril 2021) : 221 scoops. Création d'une newsletter mensuelle depuis juin 2021 (6 numéros en 2021 ; 253 abonnés).
- Veille, conseil et gestion d'un fonds documentaire et pédagogique (environ 400 ouvrages, 420 outils pédagogiques dont 90 jeux et 310 outils FLE) accessible en ligne emprunté par les formateurs et par nos partenaires : 100 emprunts / an.
- Bibliographies thématiques (compétences de bases et compétences numériques, sitographie FLE).
- Lancement du **site IPI (information prévention illettrisme)** en septembre pour les JNAI.

### Apports pédagogiques

- Coopérative des solutions :
 

Programme national piloté par l'ANLCI pour construire des solutions concrètes locales de lutte contre l'illettrisme portant sur 30 territoires. En l'absence de chargé de mission, l'ANLCI s'est appuyée sur le CRI pour le déployer en région Normandie.

  - ◆ Comment capter un public en situation d'illettrisme / d'illectronisme sur un territoire rural ? Espace numérique mobile (ENM) porté par Média Formation – Communauté de communes des 4 rivières – atelier test et pitch.
  - ◆ Comment rendre CléA accessible aux détenus en situation d'illettrisme ? Pôle emploi – Centre de détention d'Argentan – projet reporté.
  - ◆ Journée nationale de présentation des différentes solutions en décembre.
- Intervention auprès des stagiaires CIP Afpa de Caen : présentation générale et sites Carif-Oref et focale illettrisme.
- Sensibilisation à l'illettrisme des chefs d'établissements et IEN du Bassin Education Formation Barentin/Rouen rive droite.
- Sollicitation d'ANFH pour le lancement du marché 2022 – participation au groupe de travail achat formation compétences clés.
- Sollicitation de l'Unité de Solidarité Départementale de l'Agglomération de Caen pour travailler sur l'accessibilité de documents à destination des bénéficiaires du RSA.







## Professionnalisation

- Réflexion sur formations à intégrer dans le programme de professionnalisation (illettrisme et FLE).
- Accompagnement du Département de la Manche dans le cadre de leur schéma départemental de développement de la lecture publique 2020-2025. Programmation des 1<sup>res</sup> sessions de sensibilisation, en complémentarité avec l’outillage des professionnels.
- Accompagnement du CTL d’Elbeuf dans le développement d’un axe “prévention et lutte contre l’illettrisme” (connaissance et maillage du territoire, sensibilisation à l’illettrisme, repérage et orientation). Réalisation par le CRI de 3 journées de formation.

## 4.4 Lutte contre l’illectronisme / inclusion par le numérique

- Veille juridique, études et rapports nationaux, repérage des pratiques et dispositifs.
- Capitalisation de données/expérimentations/études/webinaires.  
Webconférence CRI – Pôle emploi sur les différentes facettes de l’illectronisme dans le cadre de la journée Pontoon.
- Interventions ponctuelles sur thématique.
- Report de la mise en place d’un groupe de travail.

## 4.5 Contribuer à repérer et à mobiliser les publics en situation d’illettrisme

- Contribution du CRI au déploiement du Kit illettrisme porté par la Région dans le cadre du PIC.
- Sur le champ culturel :
  - ◆ En lien avec la DRAC, appui du CRI à l’accompagnement des contrats territoire lecture (CTL) sur la problématique de l’illettrisme en Normandie (Le Havre, Rouen, Yvetot, Gournay en Bray),
  - ◆ Sollicitation par la médiathèque d’Elbeuf pour accompagner le projet de l’axe dédié à la problématique de l’illettrisme (prévention et remédiation) du CTL d’Elbeuf,
  - ◆ Sollicitation du secteur culture du Département de la Manche pour un travail autour de la prévention et remédiation de l’illettrisme avec la centaine de bibliothèques à l’échelle du département,
  - ◆ Réflexion avec Normandie Livre et Lecture pour arriver à toucher les bibliothèques hors CTL.
- Participation au Schéma départemental d’accueil et d’habitat des Gens du Voyage de la Seine Maritime dans lequel est intégré une fiche Illettrisme.
- Participation au Projet social de territoire de l’UTAS Dieppe Neufchatel en Bray.
- Accompagnement de la commune de Caux Seine Agglo au repérage et à l’orientation des publics en situation d’illettrisme.



- Sur le champ de l'entreprise : déploiement de l'outil national de mesure de risque d'illettrisme en entreprise (ev@gill) :
  - ◆ Opco santé : organisation d'un webinaire dans le cadre des JNAI,
  - ◆ A déployer : expérimentation régionale en Centre Val de Loire de la mise en place de la démarche mesure des coûts de l'illettrisme en entreprise avec Opco2I et DREETS

## 4.6 Observatoire des risques d'illettrisme

- Audition du CRI par le comité scientifique et d'évaluation ANLCI dans le cadre de la réflexion nationale sur la nécessité de disposer régulièrement de données fiables sur l'illettrisme.
- Travail de recensement des différentes données disponibles et expérimentations réalisées.
- Lancement du groupe de travail en juillet.
- Retour par Hervé Fernandez des préconisations du CSE (comité scientifique et évaluation) de ANLCI.
- Capitalisation des indicateurs disponibles ou à envisager réalisée par Malyka Déméautis.
- Réunion de travail Oref et CRI pour réflexion sur la réalisation d'un premier document.



## 4.7 Accompagnement aux problématiques linguistiques des migrants (en lien avec Axe 1)

Implication dans 2 projets nationaux :

- Dian RCO : animation, accompagnement et professionnalisation des acteurs de l'écosystème intégration/formation sur le parcours linguistique des primo-arrivants et des réfugiés :
  - ◆ Participation aux réunions du groupe projet,
  - ◆ Actualisation de la cartographie, réponses aux problèmes rencontrés,
  - ◆ Construction d'une collaboration avec l'OFII, le Casnav, la DREETS et la Région,
  - ◆ Mise en place de procédures pérennes avec les partenaires,
  - ◆ Déploiement des phases 2 à 4 : définition et réalisation des actions sur le territoire auprès des professionnels et retour d'expérience et amélioration du programme et des actions d'animation, accompagnement et professionnalisation,
  - ◆ Action commune inter-région à 5 Carif-Oref : 2 webinaires sur l'interculturalité animé par Elan interculturel – introduction et conclusion des webinaires portés par le CRI Normandie,
  - ◆ Contribution à la réalisation d'une vidéo Powtoon de présentation de la cartographie,
  - ◆ Webinaire auprès de 18 conseillers Pôle emploi de Seine-Maritime,
  - ◆ Webinaire co-organisé par le CRI et la communauté Investir dans les compétences en Normandie sur le partage d'expérience des lauréats normands de l'appel à projets Insertion professionnelle des réfugiés,



- ◆ A venir : un webinaire porté par l'OFII sur le contrat d'intégration républicaine et un webinaire sur les différentes formations linguistiques mobilisables en Normandie pour le public des primo-arrivants.
- Dian InterCRI : plateforme Docenstock
  - ◆ Réponse au nouvel appel d'offres Dian Inter CRI – démarrage en septembre 2021,
  - ◆ Réponse à l'appel à projets du ministère de la Culture « Outillage national, culture et apprentissage de la langue » – démarrage en septembre 2021,
  - ◆ Participation à la programmation des webinaires pour la nouvelle saison,
  - ◆ Co-animation d'un webinaire en septembre sur l'utilisation du livre numérique interactif dans l'apprentissage du français,
  - ◆ Participation aux groupes de travail (essaimage, professionnalisation, site internet, webinaire...) et à la production de ressources,
  - ◆ Mise en place entre avril et juin de sessions de professionnalisation en distanciel à destination des intervenants de tout le territoire auprès des primo-arrivants,
  - ◆ 2 InterCRI : en avril 2j en distanciel et en octobre 2j en présentiel,
  - ◆ Comité de pilotage du projet avec la Dian en juin.

## AXE 5 VEILLE VALORISEE RESSEREE ET A FORTE VALEUR AJOUTEE



### 5.1 Outillage de la veille, ciblée pour alimenter les missions, une veille transversale à destination des usagers, des productions

Les axes de veille spécifiques se sont développés avec les quatre scoopits thématiques mis en place et leurs lettres numériques associées (Innovation pédagogique, Compétences numériques, Prospective emploi compétence, Savoirs de base-Illettrisme-FLE) - Cf. Axes 2, 3.

L'équipe : Sylvie Laillier, Valérie Leroy, Claire Pizy, Nathalie Riandière la Roche et Fatou Diagne (apprentie)

Axes d'évolution mis en œuvre :

- Finalisation de l'analyse des besoins des différents pôles et missions.
- Choix de l'outil Inoreader (veille, agrégation de contenus) pour automatiser une partie de la veille et organiser à terme une veille interne collaborative à expérimenter, échanges de pratiques et transfert d'expérience avec Via Compétences.
- Elaboration et validation du schéma du SI de veille et de diffusion de l'information de l'actualité emploi formation, présentation en Cotech Etat / Région (avril 2021) - Validation des choix techniques pour le SI (triptyque PMB / Inoreader / Scoopit) et du planning général.
- Acquisition, expérimentations et formation sur les outils de veille, d'agrégation et de diffusion de contenus : Scoopit version Entreprise et Inoreader version collaborative (autoformation).
- Travaux sur les périmètres de la veille pour les différents canaux de diffusion, en particulier l'offre de service PROfil d'info.
- Gestion (à poursuivre) des adaptations de l'applicatif PMB en lien avec l'offre de service PROfil d'info notamment, avec les modifications du périmètre de veille et les impacts sur le rubriqueage du site.
- Réflexion sur les nouveaux process de travail engagé.
- Amorçage d'un projet spécifique de veille territoriale plus développée et outillée pour répondre à différents besoins de livrables (flux pour PROfil d'Info et Statoscope...). Projet mis en place dans le cadre du contrat d'apprentissage de Fatou Diagne.

*Pour mener tous ces changements, des ateliers de travail de l'équipe sont organisées en visio ou en présentiel quand cela est possible, sur un rythme bimensuel mis en place au second semestre.*

#### 5.1 a Offre de service PROfil d'info

Cette veille informative transversale et à diffusion multicanale concernant l'actualité emploi formation est au service de tous les acteurs normands de l'emploi formation-orientation, avec l'offre de service PROfil d'info :

(Sylvie Laillier, Nathalie Riandière la Roche, Dominique Rousselin-Legrand (jusqu'au 31/03/2021), Fatou Diagne, en apprentissage depuis le 01/09/2021 - Appuis ponctuels : Claire Pizy, Valérie Leroy)



- *Site internet PROfil d'info*
  - ◆ 62 776 visites du 1/1/2021 au 16/11/2021 (+10 %)
  - ◆ 121 377 pages vues (+5 %)
  - ◆ 3 296 téléchargements (-6 %)
  - ◆ 1 165 actualités / brèves publiées (hors agendas)
- Lettre PROfil d'info hebdo (23 numéros)
  - ◆ 4 714 abonnés au 16/11/2021 - 242 abonnés de moins depuis le 1/1/2021 (baisse due à contrôle et nettoyage intensif de la liste des abonnés)
  - ◆ 248 nouveaux abonnés depuis le 1/01/2021
- Alertes thématiques et territoriales :
  - ◆ 10 193 abonnements (Entre 28 et 433 abonnés selon les alertes)
  - 1 165 contenus signalés (hors agendas) / Entre 42 et 457 abonnés selon les alertes / 10 641 abonnements cumulés (+21 %)
- A noter :
  - ◆ Nouvelle périodicité de PROfil d'info hebdo (bimensuelle) mis en place au 1<sup>er</sup> mars
  - ◆ Abandon de rubriques dans la lettre : Chiffre clé + Repéré pour vous
  - ◆ Révision des abonnements aux revues, souscrits pour les travaux de veille sur le site de Rouen (sans équipe métier sur place)
  - ◆ Baisse significative du nombre de contenus publiés sur le site PROfil d'info (-59 %)
- Evolution de la rubrique "Zooms sur" du site PROfil d'info par une structuration thématique
- Mise à niveau de l'appliquet PMB, recettage et gestion des impacts (mars / avril / mai 2021). Mise en production début juin.



## 5.2 Animation / gestion du site « Mesures et Dispositifs » (Sylvie Laillier, Valérie Leroy)

*Ce site **ensemblier** répertorie les dispositifs emploi formation ainsi que les aides aux parcours de formation (aides pour se déplacer et se loger en Normandie). Globalement, plus d'une centaine de fiches a été créée en un an. Les statistiques révèlent une nouvelle hausse significative des consultations.*

### A la mi-novembre 2021 :

- **473 fiches référencées** (environ 80 fiches créées sur un an)
- Les dispositifs en faveur de l'emploi et de la formation -> 191 fiches
- Les aides aux parcours de formation (aides pour se déplacer et se loger en Normandie) -> **307 fiches**
- Nouveauté : les initiatives PIC et PRIC (Yannick Laillier, animateur de la communauté La Place en Normandie / Claire Pizy) -> **33 fiches** début novembre 2021.
- Complétude et consolidation de la base de données : mise à jour en continu des fiches en relation avec les partenaires emploi formation (Région, Pôle emploi, Transitions Pro, Rectorat, Agefiph...) et les acteurs de terrain, mais également en s'appuyant sur la veille réalisée au sein du Carif-Oref.



- Site présenté les 1<sup>er</sup> et 7 avril 2021 lors de deux webinaires organisés à l'initiative de l'UD 76 et de la Région, aux conseillers de la zone de Rouen (Pôle emploi, Mission locale, Plie, conseillers emploi des mairies, acteurs de l'IAE) portant sur l'offre de service du Carif-Oref de Normandie. Tour complet du site Mesures et Dispositifs : 30 minutes d'intervention. Très bons retours des participants. 200 inscrits sur les deux dates (150 pour le 1<sup>er</sup> avril, 50 pour le 7 avril).
- Ce site s'inscrivant dans le projet du nouveau système d'information Ofeli (voir point 1.3), participation effective aux points d'analyse fonctionnelle menés en 2021 sur le volet « Mesures et Dispositifs ».

#### Consultation du site :

En moyenne, les statistiques mensuelles de connexion au site se situent autour de 6 000 visites. NB : en 2020, une nette augmentation des connexions avait été enregistré (doublement en un an). **Depuis le 1<sup>er</sup> janvier 2021 :**

- ◆ 58 163 visites (arrêt au 31 octobre 2021) / chiffre année 2020 : 49 447 visites
- ◆ 100 331 pages vues (arrêt au 31 octobre 2021) / chiffre année 2020 : 93 267 pages vues



### 5.3 Animation / gestion du site « Où Qui Quoi » et sa base de données de production

La base de données des acteurs emploi formation gérée au Carif-Oref poursuit plusieurs objectifs :

- Capitaliser les coordonnées des partenaires, réseaux d'acteurs emploi formation pour partager un carnet d'adresses commun en interne, au service des différentes missions et activités du Carif-Oref
- Servir d'appui aux opérations de diffusion d'information et de communication (emailings...)
- **Diffuser** une information sur le paysage institutionnel de l'emploi formation à travers l'annuaire en ligne « **Où Qui Quoi** »
- Diffuser une information sur les structures AIO en Normandie à travers **l'annuaire du SPRO** mis à disposition sur le site Parcours Métiers de la Région (en baisse régulière de fréquentation depuis 2019, faute de visibilité).
- Contenus : environ 25 réseaux ou catégories couverts - **2 700 structures** (hors organismes de formation) - Près de **11 000 interlocuteurs** (y compris ceux des organismes de formation)

#### Consultation du site :

- Poursuite des actualisations au fil de l'eau de la base de données
- Rappel : consultations du site « Où Qui Quoi » en 2020 : 29 202 visites / 48 463 pages vues



- Du 01/01/2021 au 18/11/2021 :

- ◆ « Où Qui Quoi » : 37 300 visites (+30 %) – 60 450 pages vues (+60 %)

- ◆ **Annuaire de l'orientation** (hébergé sur le site Parcours métiers de la Région) : 2 480 visites (2 954 en 2020 à la même période / -16 % - 4 061 en 2019) – 3 000 pages vues (2021)

Participation aux groupes de travail Ofeli - volet Structures / contacts, dans le cadre de la refonte complète du SI (backoffice / frontoffice) avec le projet « Ofeli ».

## AXE 6 OPTIMISATION DE LA DIFFUSION DES INFORMATIONS DANS UNE LOGIQUE D'INNOVATION



### 6.1 Animation / gestion du site institutionnel du Carif-Oref (Didier Dumortier, Claire Pizy, Valérie Leroy, Nathalie Riandière la Roche)

Le site du Carif-Oref présente les missions et l'ensemble et des productions. C'est un ensemblier qui constitue une porte d'entrée vers les différents outils en ligne mis à disposition des professionnels ; il informe sur la vie et l'actualité de la structure. Il fait l'objet d'actualisations régulières, en s'appuyant sur un petit noyau de contributeurs au sein de l'équipe.

#### Fréquentation du site :

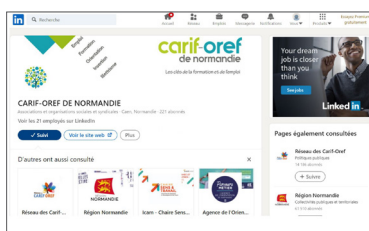
- Rappels sur l'année 2020 :
  - ◆ 34 233 visites
  - ◆ 76 670 pages vues
  - ◆ 3 700 téléchargements de productions du Carif-Oref
- Du 1/1/2021 au 18/11/2021 : une fréquentation stable
  - ◆ 33 092 visites
  - ◆ 71 254 pages vues
  - ◆ 4 000 téléchargements

#### Réseaux sociaux :

La présence du Carif-Oref sur les **réseaux sociaux** est effectuée à travers un compte twitter qui a deux ans d'existence : alimentation qui s'appuie essentiellement sur les nouvelles productions du Carif-Oref, l'actualité des partenaires et certains événements en Normandie.

- ◆ 372 abonnés (+ 40 %) / 382 abonnements
- ◆ 431 tweets et retweets au 08/11/2021

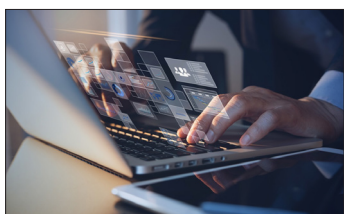
L'accès au fil de tweets a été rendu accessible dans la rubrique « Actus » du site institutionnel du Carif-Oref. La relance d'un groupe de travail twitter / linkedin a été effectuée en novembre avec l'appui d'un stagiaire en community manager.



### 6.2 Appui transversal au Programme régional de développement des compétences (PRIC) (Comité partenarial, espace collaboratif dédié – La Place, commission adhoc...)



Le Carif-Oref apporte son appui aux partenaires et aux travaux menés dans le cadre du PRIC normand, à travers ses différentes missions : veille informative, information-communication, travaux d'étude et professionnalisation. Il participe au comité partenarial et assure le secrétariat de la commission Adhoc du Crefop. Il est en charge également depuis un an de l'animation de la communauté numérique « Investir dans les compétences en Normandie » sur le site La Place.



- Passage de relais concernant le site La Place auprès de l'animateur recruté en novembre 2020 (Voir aussi axe 4 – Professionnalisation / Animation).
- Collecte et mise en place d'un état des lieux des actions PIC et PRIC en Normandie avec réalisation d'une cartographie sur la communauté La Place (Voir aussi Axe 4 – Professionnalisation / Animation).
- Alerte thématique dédiée sur le site PROfil d'info.
- Secrétariat de la commission Adhoc (5/02/2021, 07/05/2021, 22/11/2021).
- Participation au comité partenarial (11/01/2021, 10/03/2021, 04/05/21, 22/06/21).
- Préparation et formalisation de la note de cadrage / feuille de route 2021 du Carif-Oref dans le cadre du PRIC en concertation avec les interlocuteurs Etat / Région.



### 6.3 Production éditoriale

#### Production d'articles et synthèses :

- A la mi-novembre 2021 : 17 zooms (articles) publiés sur le site PROfil d'info. D'ici la fin de l'année, 9 zooms encore prévus (chiffres 2020 : 20 zooms)
- Réorganisation de la rubrique « Zooms » sur le site PROfil d'info. Classement par grands thèmes de ces contenus.
- Mise en place d'un formulaire d'inscription pour être alerté de la parution du Mag emploi formation sur le site du Carif-Oref.
- 2 Mag emploi formation réalisés depuis le début de l'année (n° 11 en avril, n° 12 en juillet). N° 13 en cours de réalisation pour une diffusion début décembre.

Pour mémoire : le Mag s'appuie sur la production des zooms écrits pas l'équipe du Carif-Oref ou des partenaires extérieurs. Un bloc-notes, généralement très riche, concernant l'actualité du Carif-Oref complète chaque numéro. Le Mag paraît trois fois par an : mars/ avril, été, novembre/ décembre. Le Mag est largement diffusé : diffusion numérique par emailing (6 700 destinataires), actualités sur nos sites, information dans la newsletter PROfil d'info hebdo, signalement Twitter).

(Coordination : Valérie Leroy)

#### Autres productions (voir aussi les autres axes) :

- Création d'une plaquette, organigramme et de la fiche de présentation des outils.
- PAO étude « VAE Hybride et par blocs de compétences ».
- Création de la vidéo Étude « VAE Hybride et par blocs de compétences ».
- PAO : Étude « Égalité femme - homme ».

### 6.4 Déploiement d'une communication innovante

Changement/rénovation du logo et de la charte graphique globale  
Création de modèles de communication Powerpoint.

Fabrication des affichages modernes adaptés avec la nouvelle charte graphique des sites IPI, Professionnalisation et Statoscope.

### Séances de présentation du Carif-Oref auprès des acteurs et des professionnels :

- 3 séances de présentation d'offre de service du Carif-Oref + focale Illettrisme et Expo Quiz à l'Afpa de Caen (17/03/2021 - 2 promotions CIP - 30 personnes / 17/11/2021 - 1 promo CIP - 16 personnes.
- 1<sup>er</sup> et 02/04/2021 : 2 webinaires sur l'offre de service du Carif-Oref et focale sur le site Mesures et Dispositifs emploi formation, à la demande du Catef de Rouen (200 personnes issues de diverses structures : Pôle emploi, Mission locale, Plie, conseillers emploi des mairies, SIAE...).
- 09/04/2021 : présentation de l'offre de service du CO auprès de la commission emploi formation du syndicat régional CGT
- 20/05/2021 : Présentation du CO « Nouvel arrivant Région » : Juliette Meignant - DFTLV (Direction de la Formation Tout au Long de la Vie) site de Rouen
- Présentation des missions du Carif-Oref et de Statoscope auprès des cadres et animateurs territoriaux de la Datec (Région), auprès de la DREETS, auprès des conseillers de Transitions Pro.

Deux stagiaires de l'Iscom Rouen de novembre 2021 à février 2022 qui travaillent sur :

- La création d'un Calendrier de l'Avent / Bilan de l'année des productions du CO et du RCO
- Une vidéo sur le site IPI
- Une vidéo sur l'étude « Égalité femme-homme »
- La mise en place du compte LinkedIn avec charte éditoriale
- Une carte de vœux 2022.



## 6.5 Simplification, optimisation, marketing des productions

Mise en place d'un outil pour faciliter la planification des demandes PAO

Organisation des tâches en interne pour optimiser la visibilité des charges de travail et faciliter la communication interne sur les projets du pôle DC

## 6.9 Travaux RCO

Travaux sur les textes (wording) et les visuels du site RCO

Négociation pour avoir des licences Powtoon pour mutualiser la production de vidéos entre Carif-Oref

Développement des nouvelles fonctionnalités du site en accord avec les travaux de wording et de visuels

Montée de version du système de gestion du site RCO vers Drupal 9  
Transformation de la gestion des médias dans le site

## ● Direction du Carif-Oref



Le directeur du Carif-Oref assure le fonctionnement général du Carif-Oref le suivi des instances du Gip et le secrétariat permanent du Crefop<sup>3</sup> pour lesquels il est assisté de Cécile Guillaume, le suivi administratif et budgétaire pour lesquels Francis Attignon est le gestionnaire.

Un Codir se réunit chaque semaine regroupant les responsables de pôle auxquels se joignent les animatrices référentes des missions Offre de formation, Veille-Ressources et Centre ressources Illettrisme.

Une réunion d'équipe mensuelle permet d'informer les agents des décisions stratégiques et de partager des informations propres au fonctionnement du Gip, incluant la présentation de nouveaux outils ou de travaux ou encore l'intervention d'acteurs externes pour des présentations intéressantes l'activité du Carif-Oref.

L'instance de dialogue social composée du directeur et des représentants des salariés se réunit sur un rythme bimestriel.

Un accord de télétravail a été signé en décembre 2021.

## ● Réseau des Carif-Oref



Le directeur participe aux réunions bimensuelles du Comop des directeurs des Carif-Oref.

Un peu moins de deux ETP concernant environ une douzaine d'agents sont mobilisés sur les travaux RCO (offre de formation et SI principalement) et sur les projets mutualisés inter Carif-Oref (Ofeli et Cléor).

<sup>3</sup> Pour les quatre commissions et la commission ad hoc PRIC, le secrétariat est assuré par un-e responsable de pôle, ou une animatrice de mission, ou un-e des chargé-e-s de projets.





Handwriting practice lines consisting of multiple sets of three horizontal lines (top, middle, and bottom lines) for letter formation.

<http://www.cariforefnormandie.fr>



Directeur de la publication  
Luc Chevalier  
Carif-Oref de Normandie

Mise en page  
Agnes Ercosman  
Carif-Oref de Normandie

Crédit photo  
Adobe Stock

Décembre 2021



Site de Caen - Unicité, Bat A - 10 Rue Alfred Kastler 14000 Caen

Site de Rouen - Atrium - 115 boulevard de l'Europe - BP 1152 - 76176 Rouen Cedex 1



02 31 95 52 00

02 35 73 77 82



Email : [contact@cariforefnormandie.fr](mailto:contact@cariforefnormandie.fr)