

Bloc notes

INNOVANTES 2021 : REGARDS CROISÉS SUR LA DIGITALISATION DE LA FORMATION



Fin octobre, le Carif-Oref Occitanie et Réunion Prospective Compétences, en collaboration avec le Réseau des Carif-Oref (RCO), ont organisé cet événement sur deux journées à Montpellier. Le thème de ces rencontres portait sur la digitalisation de la formation.

Au programme : des conférences pour s'approprier les enjeux de la digitalisation de la formation, des ateliers pour bénéficier de retours d'expériences innovants, un salon pour rencontrer les principaux éditeurs de logiciels et offreurs de solutions.

Comme l'a souligné Laurent Baudinet, président du RCO, « la crise sanitaire et les confinements successifs ont rendu particulièrement prégnant le besoin de maintenir la continuité pédagogique à distance et ont donné un formidable coup d'accélérateur au processus de digitalisation des formations ».

Durant ces deux années 2020-2021, les Carif-Oref se sont mobilisés avec leur expertise au service de l'évolution et de l'ampleur de l'appareil de formation. Chaque Carif-Oref se doit d'accompagner au niveau régional les acteurs et opérateurs dans le domaine de l'hybridation et de la digitalisation, tout en répondant aux besoins des pouvoirs publics.

Les replays des Innovantes 2021 sont disponibles sur la chaîne [YouTube du Carif-Oref Occitanie](#). Les prochaines Innovantes se tiendront à Bordeaux en 2022.



A noter :
Lors de ces journées, l'Assemblée générale du RCO a acté la nomination d'Olivier Varteressian au Bureau en tant que trésorier-adjoint. Olivier Varteressian est administrateur Medef au sein du Carif-Oref de Normandie.



Quelle digitalisation de la formation ? Une publication du Réseau des Carif-Oref

Le Réseau des Carif-Oref (RCO) présente, dans un document, les principaux enjeux de la digitalisation identifiés au plus près des territoires et valorise les différentes actions déployées par les Carif-Oref pour répondre aux besoins d'accompagnement et de professionnalisation en région.

On peut y mesurer la mobilisation et l'expertise des Carif-Oref, au service de cette évolution d'ampleur de l'appareil de formation et des ambitions portées par le plan de transformation et de digitalisation de la formation.

« *Quelle digitalisation de la formation ? L'offre de professionnalisation des Carif-Oref* » (68 p.)



Bloc-notes

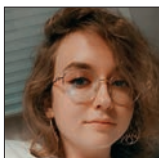
EQUIPE DU CARIF-OREF : 4 ARRIVÉES ET 1 DÉPART

Depuis le 1^{er} septembre, nous accueillons **Fatou Diagne**, recrutée en contrat d'apprentissage pour un an, en tant que chargée de veille - rédactrice web. Elle se forme et apporte son appui au sein de l'équipe Veille-Ressources, tout en préparant un titre de gestionnaire de l'information (master 1) à l'Ecole des bibliothécaires et documentalistes (EBD) de Paris.



Fatou

Deux stagiaires de l'Iscom Rouen, **Noa Buquet** et **Jean-Baptiste Barbier** ont rejoint le pôle Digital et communication pour un stage de quatre mois (novembre 2021 à février 2022). Noa partagera avec l'équipe ses compétences pour renforcer notre présence et notre visibilité sur les réseaux sociaux (animation du compte Twitter du Carif-Oref, création d'un compte LinkedIn), tandis que Jean-Baptiste travaillera à la réalisation de courtes vidéos destinées à présenter les productions du Carif-Oref.



Noa

Jean-Baptiste



A noter également, le remplacement temporaire de **Fatima Fouré** par **Ludivine Legrix** sur le poste d'assistante de la mission Professionnalisation sur le site de Caen pour ce dernier trimestre 2021.

Côté départ, **Charlotte Nicolas**, chargée de projets numériques au sein du pôle Professionnalisation du Carif-Oref depuis deux ans, vient de rejoindre l'université de Nantes (Direction de la formation continue). Charlotte a été d'une grande efficacité pour conduire l'offre de professionnalisation du Carif-Oref vers une offre multimodale, avec la mise en place d'outils distanciels. Nous lui souhaitons un bel épanouissement dans sa nouvelle mission de chargée de projets pédagogiques.

Un recrutement est lancé afin de pourvoir au poste occupé par Charlotte ([voir l'offre Apec - référence 167024270W](#)).



LE CARIF-OREF CERTIFIÉ QUALIOPi !



Depuis le 28 octobre 2021 et pour trois ans, le Carif-Oref est certifié Qualiopi pour la réalisation d'actions de formation. Une longue démarche engagée par le Carif-Oref de Normandie, lui-même prestataire de formation avec son programme de professionnalisation.

Cette certification, issue de la loi du 5 septembre 2018 pour la liberté de choisir son avenir professionnel, sera obligatoire au 1^{er} janvier 2022, pour tous les prestataires de formation concourant au développement des compétences qui souhaitent accéder aux fonds publics et mutualisés.

A ce sujet, le Carif-Oref apporte son appui aux structures de formation en mettant à disposition sur son site, une boîte à outils « Qualiopi » qui propose un ensemble de ressources pratico-pratiques permettant de répondre à leurs interrogations face à l'enjeu majeur que représente Qualiopi aujourd'hui.

[La boîte à outils « Qualiopi » sur le site du Carif-Oref](#)

Contact :
Elisabeth Marmontel
Responsable
Pôle Professionnalisation
tél. 02 31 46 98 72
emarmontel@cariforefnormandie.fr



LHÉO, LANGAGE HARMONISÉ D'ÉCHANGE D'INFORMATIONS SUR L'OFFRE DE FORMATION : DE LA VERSION 2.2 À LA 2.3

Depuis plusieurs mois, la question de la révision de LhéO s'est progressivement imposée. Une nécessité face à des évolutions majeures. Un groupe de travail s'est ainsi créé pour conduire cette réflexion.



Des évolutions réglementaires majeures non prises en compte dans la version actuelle, un langage initialement prévu pour répondre à une approche B to B (alors que s'affirme aujourd'hui la prise en compte de besoins B to C), le développement d'une offre de formation pouvant être accessible à des personnes de multiples statuts, la gestion multilatérale de liens entre émetteurs et récepteurs d'information... ont conduit à la création d'un groupe de travail interne au Réseau des Carif-Oref afin de mener une première réflexion « métier » sur l'évolution de ce langage.

Les propositions d'évolution ont été discutées en comité élargi (Onisep, Réseau des Carif-Oref, DGEFP, Pôle emploi, Caisse des dépôts, mission apprentissage, France compétences) afin d'élaborer une conception collective, donner son avis sur les évolutions, déployer et conduire le changement.

Le projet de langage LhéO 2.3 a été intégralement validé lors du comité de pilotage qui s'est tenu le 21 septembre dernier. Même si la version 2.3 est ascendante et que les modifications les plus importantes seront apportées par la version 3.0, l'Etat insiste sur le fait que cette évolution est non optionnelle.

La version 2.3, comporte 24 évolutions majeures, à décliner si possible avant la fin de l'année 2021, parmi lesquelles :

- l'ajout de précisions sur les effectifs (minimal, capacité d'accueil simultanée et capacité d'accueil cumulée)
- l'intégration de la nouvelle table des niveaux de formation
- la gestion des multi-certifications et blocs de compétences
- l'adaptation de certaines tables (celle des financeurs notamment)
- des indications sur le cycle de l'alternance...

Les travaux qui conduiront à la version 3.0, version majeure et non compatible de manière ascendante, seront engagés en janvier 2022 pour une mise en œuvre souhaitée avant la fin de cette même année.

[Le site gouvernemental sur LhéO](#)

LhéO : langage harmonisé d'échange d'informations sur l'offre de formation

LhéO est un langage de référence de description de l'information sur l'offre de formation. Ce langage permet d'exprimer de façon cohérente et structurée une action de formation qui peut ensuite être lue, diffusée, classée et décrite par le plus grand nombre. Ce référentiel national a été élaboré conjointement par les ministères de l'emploi et de l'éducation nationale et différents opérateurs de l'emploi, de la formation et de l'information à l'orientation : Afp, Centre Inffo, Ffp, Pôle emploi, Onisep, réseau des Carif-Oref et Unédic.

Le décret n° 2015-742 du 24 juin 2015 relatif au système d'information sur la formation professionnelle prévoit que l'information préalable relative aux sessions de formation retenues et l'information relative à l'offre de formation professionnelle continue proposée sur le territoire par la région sont diffusées selon ce langage de référence commun.

Contact :
Nathalie Lavolo
Animatrice référente Offre de formation
Pôle Données et systèmes d'information
tél. 02 31 95 03 14
nlavolo@cariforefnormandie.fr

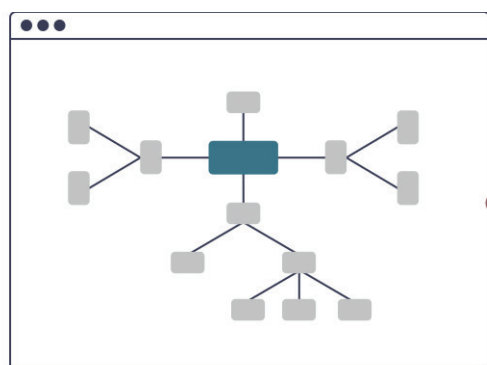
UN PANORAMA NORMAND DES DISPOSITIFS POUR LES DEMANDEURS D'EMPLOI

Cet outil régional à destination des conseillers en évolution professionnelle (CEP) apporte une lisibilité des dispositifs mobilisables et de leurs articulations.

Sous forme cartographique, ce panorama a pour ambition de regrouper à travers une organisation visuelle les principales mesures mobilisables, afin d'en faciliter le repérage ainsi que la proposition de solutions auprès des personnes - jeunes ou adultes - en parcours d'insertion professionnelle.

Son contenu :

- une cinquantaine de dispositifs répartis en cinq grands blocs thématiques
- une présentation synthétique des dispositifs et des articulations possibles (sans caractère « prescriptif »)
- des liens vers des informations complètes (fiches « *Mesures et Dispositifs emploi formation* » du Carif-Oref)
- l'identification des dispositifs créés ou amplifiés du plan de relance #1jeune1solution, déployé par l'Etat depuis 2020.



Cet outil - non exhaustif - ne se substitue pas à ceux que les opérateurs CEP des différents réseaux utilisent quotidiennement. Il est expérimental et s'inscrit en complémentarité. A ce titre, on peut le considérer comme un outil d'aide à la décision dans les pratiques professionnelles. Sa valeur ajoutée réside notamment dans la mise en valeur d'articulations possibles entre les dispositifs mobilisables dans un parcours d'insertion.

Il est issu d'un travail mené en partenariat entre Pôle emploi, l'Agefiph, l'Animation régionale des Missions locales, la DREETS (Etat) et la Région Normandie, avec l'appui technique du Carif-Oref de Normandie, dans le cadre du plan régional d'investissement dans les compétences (Pric).

Le panorama dans la « boîte à outils » sur le site Professionnalisation du Carif-Oref

Contact :

Claire Pizy
Animatrice référente Veille-Ressources
Pôle Professionnalisation
tél. 02 31 95 03 29
cpizy@cariforefnormandie.fr

Bloc-notes

LE RÉSEAU DES RÉFÉRENTS HANDICAP DES STRUCTURES DE FORMATION EN NORMANDIE A SA COMMUNAUTÉ NUMÉRIQUE !

Ce réseau, lancé en mars 2021, partage la volonté d'accompagner les structures de formation (organismes, CFA et instituts de formation sanitaire et sociale) dans l'accueil des personnes en situation de handicap et de les faire progresser sur le champ de l'inclusion et de l'accessibilité, en intégrant les impacts du référentiel national « Qualiopi ».

La communauté numérique dédiée à son animation est un espace de partage (d'expériences, d'informations et d'outils), de travail collaboratif et de mise en relation entre référents.

Le référent handicap des structures de formation donne une dimension transversale en tant que facilitateur au sein des organisations. Il permet d'aborder plus sereinement les personnes en situation de handicap et de participer plus activement à leur inclusion dans le droit commun.

L'animation de ce réseau initié par l'Etat, la Région, l'Agefiph et le FIPHFP est portée par le Carif-Oref de Normandie.

Contact :

Clotilde Deffontaines
Animatrice réseau des référents handicap
Pôle Professionnalisation
tél. 06 31 67 90 30
cdeffontaines@cariforefnormandie.fr
reseau-referents-handicap@cariforefnormandie.fr



TWITTER, LINKEDIN : LE CARIF-OREF SUR LES RÉSEAUX SOCIAUX

Déjà présent sur Twitter depuis deux ans et demi, le Carif-Oref vient d'ouvrir un compte LinkedIn.



Retrouvez-nous
sur les réseaux
sociaux !



JNAI 2021 : LA NORMANDIE AU RENDEZ-VOUS DE LA LUTTE CONTRE L'ILLETTRISME

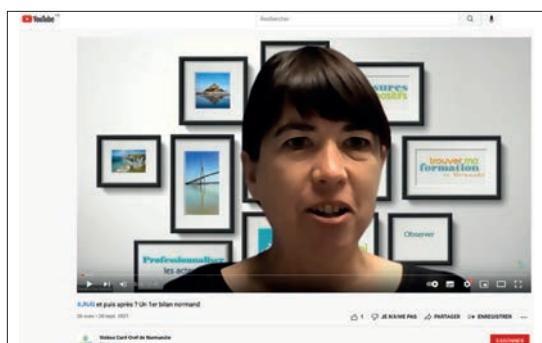
La 8^e édition des Journées nationales d'action contre l'illettrisme (JNAI) s'est déroulée du 6 au 12 septembre 2021. Plus de 700 manifestations ont été labellisées sur l'ensemble du territoire dont 23 % en Normandie !

Malgré des contraintes encore importantes liées au contexte sanitaire et un lancement tardif de la campagne 2021, les acteurs normands se sont, une fois de plus, largement mobilisés lors de l'édition annuelle de ces journées. Près de 160 actions normandes ont en effet été labellisées par l'Agence nationale de lutte contre l'illettrisme (ANLCI), représentant ainsi 23 % de l'ensemble des actions déployées sur la France entière.

Ces journées ont été relayées à travers de nombreux articles dans la presse régionale et un reportage sur le sujet a été diffusé lors du 12-13 de France 3 Normandie. Par ailleurs, fin septembre, le Centre ressources illettrisme (CRI) a organisé un webinaire de bilan de ces journées en région.



Le webinaire de bilan en replay



L'ensemble des actions sur le site Ipi



Un nouveau site Ipi !

A l'occasion des JNAI, le CRI a lancé une nouvelle version du site Information prévention illettrisme en Normandie. Ce site donne les clés pour comprendre et agir auprès des personnes en situation d'illettrisme ou du public relevant du Français langue étrangère. Il recense également tout un ensemble d'outils : ressources documentaires, vidéos, webinaires, expo-quiz...

Le site Ipi



Contact :

Sandra Dos Santos
Animatrice référente Centre ressources illettrisme
Pôle Professionalisation
tél. 02 31 46 91 19 / 06 26 70 10 11
sdossantos@cariforefnormandie.fr

STATOSCOPE : NOUVEL OUTIL DE DATA VISUALISATION DU CARIF-OREF

Début novembre, le Carif-Oref de Normandie a mis en ligne un site régional de consultation des données statistiques emploi - métier - formation baptisé « Statoscope ».

Il est réalisé à partir des données propres au Carif-Oref et celles transmises par ses partenaires (Insee, Pôle emploi, Direction régionale de l'économie, de l'emploi, du travail et des solidarités - DREETS, Rectorat, Région, certificateurs, etc.)



L'objectif premier de Statoscope est de faciliter l'accès aux données statistiques et leur appropriation par le biais d'indicateurs vulgarisés et illustrés. Mais également de rendre compte de la diversité des territoires de la région à différentes échelles. Pour

cela, différentes entrées thématiques (Métiers, Secteurs d'activité, Territoires et Cartes) sont proposées afin de présenter une grande variété de données : contexte démographique, tissu économique, emploi, marché du travail ou encore formations.

Les différents contenus des pages sont alimentés par lots :

- Un premier lot, disponible à l'ouverture du site, concerne les données de nos partenaires Insee et Ursaf (rubriques sur la population, les actifs en emploi, les entreprises et les salariés)
- D'ici la fin de l'année, un deuxième lot sera proposé sur les données du marché du travail, fournies par notre partenaire Pôle emploi
- En 2022, les données sur la formation seront progressivement intégrées dans l'outil.

Selon les sources, les mises à jour seront trimestrielles ou annuelles.

[Le site Statoscope](#)

[Notre zoom sur le site Statoscope](#)

[La vidéo de prise en main sur YouTube \(7 min 35 s\)](#)

Contact :
Nadine Dudouble
Chargée de projets Oref
Pôle Analyse et aide à la décision
tél. 02 32 18 37 25
ndudouble@cariforefnormandie.fr

DERNIÈRES ÉTUDES DU CARIF-OREF

Les chiffres clés de la VAE en Normandie 2020

Nouveau numéro de la collection Repères emploi-formation (n°37) qui présente les chiffres clés de la VAE pour l'année 2020.

L'Observatoire normand de la VAE, porté par le Carif-Oref, consolide les données de la validation des acquis de l'expérience (VAE) en Normandie, issues des entretiens réalisés par les Points relais conseil (PRC) normands et des fichiers des différents certificateurs normands.

En 2020, tous types d'entretiens conseil confondus, 3 726 entretiens ont été dispensés dans les PRC normands, soit 25,4 % de moins qu'en 2019. Cette baisse des publics accueillis concerne surtout le premier entretien conseil (2 635 en 2020, soit une baisse de 29,8 % par rapport à l'année précédente). Les dépôts de dossiers de recevabilité ainsi que les passages en jury diminuent également.

Les chiffres clés de la VAE en Normandie 2020 (8 p.)



[La publication sur le site du Carif-Oref](#)

[Notre zoom sur le site PROFIL d'info](#)

Contact :
Elise Dehays
Chargée de projets Oref
Pôle Analyse et aide à la décision
tél. 02 35 73 99 02
edeahys@cariforefnormandie.fr



DERNIÈRES ÉTUDES DU CARIF-OREF (SUITE)

Insertion professionnelle des apprentis sortis des CFA normands

Deux nouvelles enquêtes portant sur l'insertion professionnelle sont sorties : en juillet (cohorte 2019, suivi à 12 mois) et en septembre (cohorte 2020, suivi à 7 mois).

Les apprentis de la cohorte 2019, 12 mois après leur sortie de formation, ont un taux d'insertion de 77,5 %, soit une baisse par rapport à 2018 où ce taux s'élevait à 81,8 %. Notons que cette cohorte a été touchée par la crise sanitaire.

Pour la cohorte 2020, à 7 mois, les jeunes qui se déclarent en emploi représentent 73,4 % avant redressement au 31 janvier 2021, ce taux passant à 71,9 % après redressement. A titre de comparaison, il était de 71,6 % pour la cohorte 2019 à 7 mois, donc en légère hausse.

Insertion professionnelle des apprentis sortis des CFA normands, les publications sur le site du Carif-Oref :

. cohorte 2019, suivi à 12 mois (8 p.)



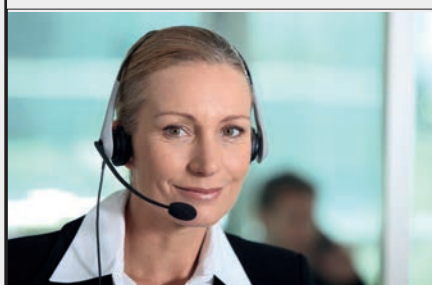
. cohorte 2020, suivi à 7 mois (nouveau format : 22 p.)



Contact :
Céline Mothelay
Chargée de projets Oref
Pôle Analyse et aide à la décision
tél. 02 32 18 37 26
cmothelay@cariforefnormandie.fr

ETUDES EN COURS...

Métiers de la relation client à distance



La Région vient de confier au Carif-Oref de Normandie une nouvelle étude visant à identifier les métiers et les compétences du secteur de la relation client à distance, leurs évolutions et les besoins

en compétences et en formations afin d'accompagner la structuration d'une filière de formation professionnelle.

Le périmètre retenu s'intéresse à l'activité des outsourceurs (centres de contacts, prestataires de services), des centres de relation client internalisés ainsi qu'aux activités de télésecrétariat.

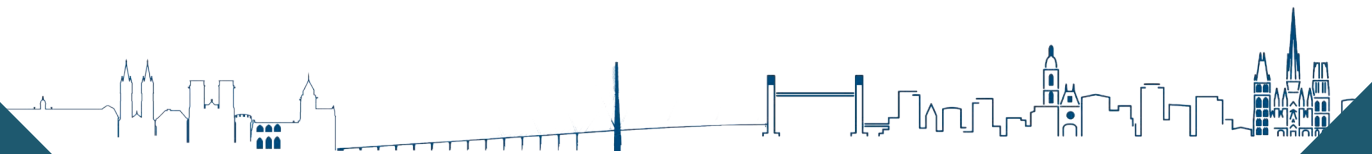
Partant d'un panorama statistique permettant d'évaluer le poids du secteur et d'en caractériser les emplois, l'approche retenue, très qualitative, s'appuiera sur des entretiens et des ateliers avec des experts et des entreprises. Une enquête plus large devrait venir compléter la démarche. Les résultats sont attendus dans le courant du premier semestre 2022.

Enquête post-formation des stagiaires

La DREETS Normandie a sollicité le Carif-Oref pour prendre en charge l'exploitation et l'analyse de l'enquête post-formation, mise en œuvre par la Dares au niveau national, depuis 2019. Cette enquête vise à recueillir l'avis des stagiaires de la formation professionnelle sur le déroulement de leur formation. Il s'agit d'une enquête trimestrielle menée auprès de personnes ayant été en recherche d'emploi et ayant, à ce titre, suivi une formation professionnelle.

L'enquête cible les personnes entre six et neuf mois après leur sortie de formation, y compris celles qui l'ont interrompu avant la fin. Elle permet d'identifier les obstacles rencontrés pour accéder à la formation ou les raisons qui pourraient conduire les personnes à interrompre leur formation. Elle porte plus généralement sur les objectifs de la formation, son déroulement, sa qualité et ses apports.

Chaque trimestre, un échantillon global est pour partie tiré au hasard à partir des fichiers administratifs des stagiaires de la formation professionnelle (champ BREST) couvrant la France entière. Un échantillon est réalisé pour chaque région. En Normandie, environ 5 000 personnes sont enquêtées avec des taux de réponses variables de 50 % à 78 %.



LES AUTRES ETUDES REGIONALES

L'activité des organismes de formation en Normandie : les bilans pédagogiques et financiers de 2019

DREETS Normandie, novembre 2021
[La publication sur le site de la DREETS](#)

L'agroalimentaire en Normandie : un rôle structurant dans les territoires ruraux

Agreste, Essentiel n°11, novembre 2021
[La publication sur le site de la Draaf](#)

L'activité économique se rapproche de son niveau d'avant-crise au 2^e trimestre 2021 en Normandie, l'emploi salarié le dépasse

Insee, Insee Conjoncture Normandie n°29, octobre 2021
[La publication sur le site de l'Insee](#)

Le taux de chômage reste stable en Normandie au 2^e trimestre 2021, en légère augmentation sur un an pour la plupart des zones d'emploi normandes

Insee, Insee Flash Normandie n°107, octobre 2021
[La publication sur le site de l'Insee](#)

L'hydrogène en Normandie : petite molécule, grands enjeux

Ceser Normandie, octobre 2021
[La publication sur le site du Ceser Normandie](#)

La demande d'emploi au 3^e trimestre 2021

DREETS Normandie, octobre 2021
[Les documents sur le site de la DREETS Normandie](#)

Crise sanitaire de Covid-19 : les femmes nettement majoritaires dans les métiers-clés en Normandie

Insee, Insee Flash Normandie n°106, septembre 2021
[La publication sur le site de l'Insee](#)

Forte hausse du nombre d'allocataires du RSA en Normandie en 2020

Insee, Insee Flash Normandie n°105, septembre 2021
[La publication sur le site de l'Insee](#)

Formation professionnelle, apprentissage et emploi - Normandie

Centre Inffo, coll. Monographies régionales, août 2021
[La publication sur le site du Centre Inffo](#)

Sur un an, le chômage recule légèrement dans la majorité des zones d'emploi normandes

Insee, Insee Flash Normandie n°104, juillet 2021
[La publication sur le site de l'Insee](#)

L'emploi salarié continue de se redresser au 1^{er} trimestre 2021 en Normandie

Insee, Note de conjoncture régionale n°28, juillet 2021
[La publication sur le site de l'Insee](#)

Atlas statistique de l'artisanat normand

Observatoire régional de l'artisanat - Normandie / Urssaf
Normandie, 2021
[La publication sur le site de la Chambre de métiers et de
l'artisanat Normandie](#)

Enquête post-Covid-19 auprès des entreprises de proximité de moins de 10 salariés

Observatoire régional de l'artisanat - Normandie, 2021
[Les documents à télécharger sur le site de la Chambre de
métiers et de l'artisanat Normandie](#)

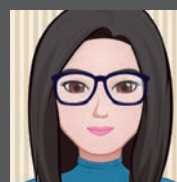
5 ans de conjoncture économique dans le Calvados : des entreprises mises à l'épreuve - 2016 /2020

CCI Caen Normandie / CCI Seine Estuaire, CCI Observa-
toires, Baromètre des affaires (hors-série)
[La publication sur le site de la CCI Caen Normandie](#)



**Vous souhaitez donner
votre avis sur le Mag emploi formation ?**

Proposer une suggestion d'articles ?



Contact :

Valérie Leroy
Chargée de projets / coordination Mag
tél. 02 31 46 98 74
vleroy@cariforefnormandie.fr