

RAPPORT D'ACTIVITÉ 2018





Blank lined area for writing.



Les principaux faits de l'année :

- le développement du Groupement d'intérêt public Carif-Oref de Normandie à compter du 1er janvier 2018 suite à l'assemblée générale constitutive du 20 décembre 2017. A noter la **création du site Internet du Carif-Oref et du site d'actualités Profil d'info** ;
- la rédaction et la validation par l'instance du dialogue social d'un règlement intérieur pour le personnel du Gip ainsi que d'un **accord d'aménagement du temps de travail** ;
- l'appui à l'élaboration du plan régional de prévention et de lutte contre l'illettrisme, notamment par la co-animation de groupes de travail ;
- l'accompagnement à la mise en place du Pacte pour le Plan régional d'investissement compétences, notamment par sa participation à l'équipe projet et la création d'une plate-forme collaborative ;
- la **contribution aux Olympiades des Métiers**, les régionales en mars puis les nationales en novembre.





Empty lined area for text entry.



SOMMAIRE

Parcours de formation et insertion professionnelle

P 7-8

Relation emploi formation

P 9-10

Anticipation/Prospective et accompagnement des mutations économiques

P 10

Offre de formation/Certifications/ Qualité de la formation

P 11

Information des dispositifs emploi formation et environnement juridique et institutionnel

P 12-13

Orientation et connaissance des métiers

P 13-14

Prévention et lutte contre l'illettrisme / Fle-Fli

P 15

Ingénierie /Méthode de formation pédagogique

P 16

Carif Oref

P 17



Francis ATTIGNON
02 35 73 98 78
f.attignon@carif-normandie.fr

Luc CHEVALIER
02 37 18 01 97 - 06 80 59 77 56
l.chevalier@carif-normandie.fr

Emmanuel CHRISTAIN
02 35 73 98 89
e.christain@carif-normandie.fr

Fabrice CURAUDEAU
02 35 73 98 64
f.curaudeau@carif-normandie.fr

Elise DEHAYS
02 35 73 99 02
e.dehays@carif-normandie.fr

Melyla DENEAUTIS
02 31 46 91 13
m.deneautis@carif-normandie.fr

Sandra DOS SANTOS
02 31 46 91 19 - 06 26 70 10 11
s.dos.santos@carif-normandie.fr

Nadine DUDOUBLE
02 32 18 37 25
n.dudouble@carif-normandie.fr

Didier DUMORTIER
02 35 73 98 87 - 06 65 84 50 41
d.dumortier@carif-normandie.fr

Agnès ERCOSMAN
02 35 73 98 69
a.ercosman@carif-normandie.fr

Guillaume FOLLÉA
02 32 18 37 22
g.follea@carif-normandie.fr

Fatima FOURÉ
02 31 95 52 00
f.foure@carif-normandie.fr

Nathalie GREMBER
02 31 46 91 12
n.grember@carif-normandie.fr

Site de Caen
Unité - Bât. A
10, rue Alfred Kastler
14000 Caen
02 31 95 52 00

contact@carif-normandie.fr
www.carif-normandie.fr

Site de Rouen
Pôle régional des Savoirs
115, boulevard de l'Europe - BP 1152
76176 Rouen cedex 1
02 35 73 77 82

carif-oref
de Normandie
Les clés de la formation et de l'emploi

Contactez nous !

Delphine GUIBERT
02 31 46 98 79
d.guibert@carif-normandie.fr

Cécile GUILLAUME
02 31 46 91 17
c.guillaume@carif-normandie.fr

Séverine HERRIER
02 31 95 03 05
s.herrier@carif-normandie.fr

Sophie JEANNOT
02 35 73 77 82
s.jeannot@carif-normandie.fr

Sylvie LAILLIER
02 31 95 03 27
s.laillier@carif-normandie.fr

Laurent LAQUÉAN
02 31 46 91 11 - 06 14 39 69 95
l.laquean@carif-normandie.fr

Nathalie LAVOLO
02 31 95 03 14
n.lavolo@carif-normandie.fr

Soline LELIÈVRE
02 32 18 37 21
s.lelievre@carif-normandie.fr

Valérie LEROY
02 31 46 98 74
v.leroy@carif-normandie.fr

Brice LOUVEAU
02 31 46 91 14
b.louveau@carif-normandie.fr

Elisabeth MARMONTEL
02 31 46 98 72
e.marmontel@carif-normandie.fr

Jean-Philippe MERCIER
02 32 18 49 32 - 06 10 83 05 54
j.mercier@carif-normandie.fr

Céline MOTHELAY
02 32 18 37 26
c.mothelay@carif-normandie.fr

Claire PIZY
02 31 95 03 29
c.pizy@carif-normandie.fr

Hélène RAMMANT
02 31 46 91 15
h.rammant@carif-normandie.fr

Christèle RÉBILLON
02 32 18 37 29
c.rebillon@carif-normandie.fr

Nathalie RIANDIÈRE LA ROCHE
02 31 46 98 75
n.riandiere@carif-normandie.fr

Dominique ROUSSEIN-LEGRAND
02 35 73 98 79
d.roussein@carif-normandie.fr

Aïcha TALBI
02 32 18 49 30
a.talbi@carif-normandie.fr

Mélanie TODESCHINI
02 31 95 03 18
m.todeschini@carif-normandie.fr

Yann VOILEAU
02 31 46 91 16 - 06 83 17 24 59
y.voileau@carif-normandie.fr

Depuis
le 1^{er} janvier 2018,
le Crefor
et l'Erreform
ont fusionné
pour devenir le
Carif-Oref
de Normandie

carif-oref
de Normandie

Les clés
de la formation
et de l'emploi

Organigramme
janvier 2018



VAE

➤ Les Chiffres clés de la VAE 2017 en Normandie suite à la consolidation des données collectées auprès des certificateurs

Ce document présente pour les trois étapes d'un parcours VAE, le volume des candidats qui ont eu recours au dispositif de la validation des acquis de l'expérience sur les départements 27 et 76 pendant l'année 2017 (3 085 dossiers recevables, 1 845 passés en jury, 965 ont obtenu une VAE totale et 386 une VAE partielle).

➤ La VAE, levier ressources humaines pour accompagner les mutations de l'industrie du futur ?

Face à la révolution annoncée de l'industrie du futur, les compétences mobilisées dans l'industrie sont amenées à évoluer plus ou moins fortement selon les métiers.



Une disparition des emplois peu qualifiés à moyen et à long terme ? Par quels moyens l'action publique peut-elle accompagner les personnes peu ou pas qualifiées/diplômées au travers de la révolution technologique à venir ? Comment soutenir leur montée en compétences ?

Plan 500 000

➤ Enquête auprès d'un échantillon de 2 402 bénéficiaires du Plan 500 000 (sur 29 260)

Autant de femmes que d'hommes ont bénéficié du plan ; un quart ont moins de 26 ans et un quart ont 45 ans et plus. 30 % sont de niveau V, 30 % de niveau VI.

Avant d'entrer en formation, 96 % étaient demandeurs d'emploi (dont 48 % de plus d'un an), 17 % n'avaient aucune expérience professionnelle, 10 % sont handicapés.

84 % ont obtenu une certification suite au plan (dont 39 % de niveau V, 18 % de niveau IV)

Situation 12 mois après la sortie de formation : 52 % en emploi, 33 % en recherche d'emploi, 9 % en formation et 6 % d'inactifs.

Parmi les personnes en emploi, 2 sur 3 le sont quand elles ont suivi une formation qualifiante, 45 % pour celles issues des autres formations. 91 % de bénéficiaires satisfaits par le plan.

Dispositifs CAQ et réussir

➤ **Evaluation de l'impact des dispositifs de formation Réussir et Contrat d'accès à la qualification (CAQ)** de la Région Normandie sur les parcours d'insertion des bénéficiaires accompagnés par un organisme de formation du 1er janvier 2016 au 30 septembre 2017 : 2 876 bénéficiaires.

Un quart des stagiaires interrogés sont sortis des dispositifs par anticipation, dont la moitié pour accéder à un emploi ou une formation. A la sortie des dispositifs, près d'un stagiaire sur deux accède à une formation et près d'un sur cinq à un emploi. A 6 mois, 15 % sont en formation et 36 % sont en emploi. Globalement l'ensemble de l'offre de services des dispositifs est jugé très satisfaisante. Des dispositifs qui remettent les bénéficiaires dans une dynamique positive et qui permettent de « reprendre confiance en soi ».



Contrat de plan régional de développement des formations et de l'orientation professionnelle (CPRDFOP)

➤ Appui et contribution à l'élaboration des indicateurs d'évaluation dans le cadre d'un groupe de travail dédié.

Productions avec la Direction de la formation tout au long de la vie (DFTLV) (Axe 1 – répondre aux besoins de qualification liés aux mutations et aux secteurs émergents) : mettre en valeur les spécificités des territoires (tenir compte des besoins des acteurs pour l'implantation des formations, celle-ci ayant un impact sur le développement territorial).

Base de données

➤ Construction du **système d'information statistique** de l'Oref (mise en place des partenariats, récupération et intégration des données, ...), il permet l'alimentation dynamique du **site Animation territoriale** (livraison V1 1er trimestre 2019), des diagnostics divers pour tous types d'études ou diagnostic en favorisant la mise en relation des données et des indicateurs formation / marché du travail / emploi / métiers / secteurs. Le site Animation territoriale pourra constituer un élément d'un « écosystème » plus large (cf. travaux Pic-Pacte et observatoire des compétences).



Etudes

➤ **Evolution des métiers et des compétences dans le tourisme en Normandie (Direccte).**

L'étude identifie les impacts des enjeux du tourisme (amélioration de l'accueil /



développement du numérique /sécurisation des parcours des professionnels) sur les métiers et compétences du secteur. Le rapport présente trois volets d'analyse :

- un panorama statistique de l'emploi dans le tourisme en Normandie,
 - une analyse par enjeu des impacts sur les métiers et compétences,
 - un focus sur les activités nautiques, le tourisme équestre et la randonnée à pied et à vélo.
- Des préconisations et axes de réflexion sont proposés à la fin des volets.

➤ **Appui au SRFSS (Région) « Les professions du sanitaire et social en Normandie – Etat des lieux »**

En appui au diagnostic emploi-formation réalisé par la Région dans le cadre de l'élaboration du Schéma régional des formations sanitaires et sociales (SRFSS), l'Oref a été missionné pour la réalisation d'un état des lieux statistique sur l'emploi dans les professions sanitaires et sociales en région :

un panorama global suivi d'une approche par métier (via un système de fiche statistique par profession) permet de dresser le profil des professionnels du sanitaire et social en Normandie et leur répartition dans les territoires.

➤ **Etat des lieux de la profession d'aide à domicile.**

Un état des lieux des aides à domicile en

Normandie a été réalisé et présenté par l'Oref lors de la clôture de la semaine sur les services à la personne organisée sur la zone de Rouen. Document essentiellement chiffré présentant à la fois l'emploi dans cette profession et les perspectives nationale et régionale d'ici 2030.



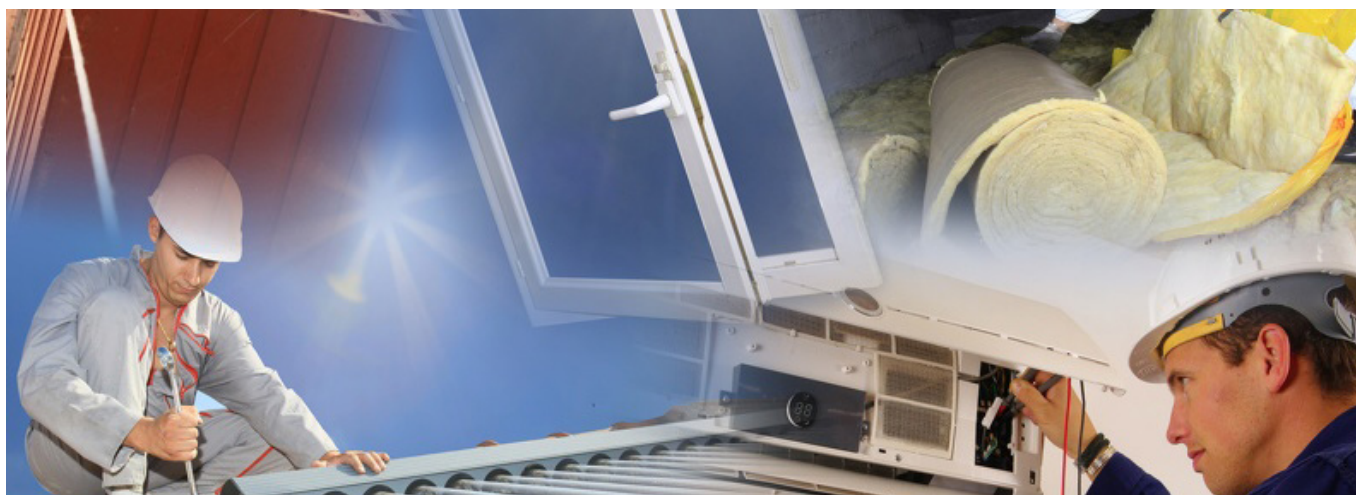
ANTICIPATION / PROSPECTIVE ET ACCOMPAGNEMENT DES MUTATIONS ECONOMIQUES

➤ Mise à jour annuelle (*juin 2018*) des données de l'outil **Les Métiers en tension en Normandie** (étude réalisée avec la Direccte, Pôle emploi, la Région), pour la Normandie, par département et pour les 23 territoires, intégrant le lien avec l'offre de formation pour chaque territoire. Comparatif année N et année N+1 des Métiers en tension sur chaque territoire.

➤ **Etude sur la Silver économie** (Coparef).

Les axes de l'étude ont permis d'identifier les compétences en évolution et/ou les compétences émergentes, voire les nouveaux métiers, et de mettre en perspective le lien emploi formation en identifiant les besoins en formation professionnelle. Elle met en exergue le potentiel d'activités sur le champ de la Silver économie ainsi que l'intérêt des employeurs. Il apparaît que ce domaine ouvre la voie à un champ d'innovation sociale important et porteur d'opportunités d'emplois.

➤ Elaboration d'un **état des lieux/diagnostic du pacte régional dédié au plan d'investissement dans les compétences** (*novembre 2018*) et contribution à l'analyse qualitative des projets. Dans ce cadre (*Thème « identifier les besoins de l'économie en temps réel de façon prospective » de l'axe 1 du Pacte*), proposition de la mise en œuvre d'un observatoire dynamique des compétences dont l'objectif serait de disposer d'une lecture plus fine et plus agile des évolutions des métiers et des compétences attendues des entreprises, d'organiser l'appropriation et l'utilisation à des fins opérationnelles des ressources par la mise en œuvre d'un dispositif de capitalisation et de valorisation en continu des données et résultats publiés, ainsi que des contributions de toute instance territoriale susceptible de détenir et produire de l'information, de disposer d'un outil animé c'est-à-dire en capacité de produire de l'analyse en continu des ressources collectées.





Gestion de la base offre de formation - Certification - Qualité

➤ Maintenir la base par les **misés à jour régulières** (Certifinfo, Organisme de Formation apprentissage...). 1 500 organismes recensés (*fin novembre 2018*) et 7 000 actions de formation dont 1 216 actions conventionnées, 5 784 actions non conventionnées.

➤ Poursuivre l'appui et le conseil pour la gestion et l'alimentation des **listes Compte personnel de formation (CPF)**. Saisir et mettre à jour les listes fournies par le Coparef sur le portail Mon compte activité géré par la Caisse des dépôts et consignation.

Pour chaque certification ou habilitation (type Caces, permis etc.), une recherche dans l'outil certif info (référentiel des certifications) est effectuée afin de vérifier la validité de la certification et ou de l'habilitation, son libellé exact, les diverses options, etc. Chaque certification ou habilitation dispose d'un identifiant unique. 1 226 formations éligibles pour les demandeurs d'emploi et 581 formations éligibles pour les salariés (*fin novembre 2018*).

➤ Poursuite du partenariat d'échanges de données sur les déclarations d'activité (Direccte) : création - radiation - caducité (*une fois par mois*).

➤ **Mettre à jour les flux Réseau des Carif-Oref (RCO)**, notamment les formations liées au financement office français immigration intégration (OFII) (élaboration de cartographie nationale de l'offre de formation linguistique), formations ouvrir l'école aux parents pour la réussite des enfants (OEPRE), formations Ateliers socio linguistiques (ASL) et les données bilans de compétences (financement Opacif) commande de la délégation générale à l'emploi et à la formation professionnelle (DGEFP).

➤ **« Task force » RCO** : mobilisation afin d'agir collectivement et mettre en place un plan d'actions au vu des réformes à venir et anticiper les relations avec la Caisse des dépôts et consignations et France compétences.

Système d'information

➤ **Optimiser la saisie à distance des organismes et le service aux usagers** (assistance téléphonique quotidienne). Service essentiel pour l'accompagnement des organismes dans leur prise en main des outils de saisie à distance. Outre l'aspect prise en main des écrans, beaucoup de questions portent sur la manière de décrire une action de formation en fonction de différents financements ou modalités d'organisation possibles. De nombreux appels également concernant le CPF, la réforme de la formation professionnelle, etc. En 2018, un peu plus de 4 000 appels enregistrés.

➤ Participation à l'élaboration du futur portail numérique normand de la Région en lien avec les outils du Carif-Oref.

➤ Participation aux réunions préparatoires. Travail sur l'export des données offre de formation conventionnée Région pour l'alimentation du site Parcours métiers

- V1 : lien direct sur Trouver ma formation
- V2 : export des données de l'offre de formation conventionnées région (en cours).

Animation-Communication vers les partenaires

➤ Présentations des sites **Trouver ma formation**, et pour la partie ffre : **Cleor, informetiers, intercariforef**.

➤ Poursuite des séances de présentation et d'aide à la prise en main de la plateforme de saisie à distance **www.saisirmaformation.fr** auprès des organismes de formation. 184 participants aux différentes sessions.



INFORMATION DES DISPOSITIFS EMPLOI FORMATION ET ENVIRONNEMENT JURIDIQUE ET INSTITUTIONNEL

Système de gestion et de diffusion de l'information et lettre d'information

➤ Mise en place d'une **offre de service complète et multicanale pour suivre l'actualité emploi-formation-orientation** :

Réalisation et lancement de **PROfil d'info**, le portail d'actualités emploi formation en Normandie (septembre 2018). Alimenté quotidiennement grâce à une veille organisée au sein de l'équipe « ressources ».

Les informations sont regroupées par actualités, brèves et agenda. Cette dernière rubrique informe sur les événements emploi formation principalement en région.

Toutes les informations sont également classées par département, par arrondissement et par thématiques.

D'autres informations : dernières études régionales, les activités et publications récentes du Carif-Oref, les dernières acquisitions.

Une boîte à outils regroupe divers services comme par exemple « Déposer des actualités », « Accéder à des sites ressources », etc.

Un chiffre clé et une vidéo complètent la page d'accueil du portail.

Statistiques de consultation (Période de démarrage du 1er octobre 2018 au 21 novembre 2018) : 4 850 visites // 16 286 pages vues // 144 téléchargements.

➤ Lancement de **PROfil d'info Hebdo, la lettre numérique hebdomadaire** d'information (septembre 2018). Abonnés PROfil d'info Hebdo : 4 275 (au 15 novembre 2018).

Diffusion hebdomadaire des lettres ex-Crefor et ex-Errefom (janvier à juillet 2018) : abonnés au Point d'actualités (Crefor) : 2 283 (au 27 juin 2018) et abonnés à Espace Info (Errefom) : 2 948 (au 5 juillet 2018).

➤ Lancement de **PROfil d'info Alertes** (septembre 2018). Sur abonnement, les internautes peuvent recevoir des « alertes » par thèmes selon une entrée territoriale, généraliste et/ou spécifique (ex : Pic Pacte).

Les 17 alertes territoriales : 512 abonnés soit 30 en moyenne par alerte (mini 17 / maxi 68)

Les 13 alertes généralistes : 1 264 abonnés soit 97 en moyenne par alerte (mini 68 / maxi 120)

Les 16 alertes spécifiques : 1 108 abonnés soit 69 en moyenne par alerte (mini 27 / maxi 125)

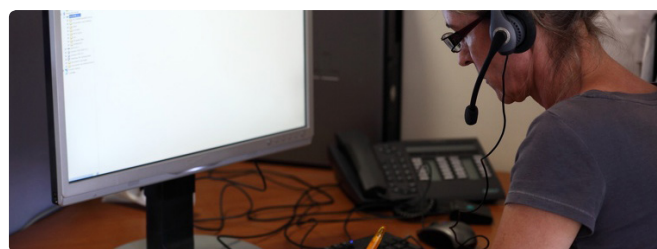
Production de dossiers thématiques en ligne

➤ Le menu du portail PROfil d'info propose un accès aux productions documentaires **Eclairages** (dossiers documentaires) et **Zooms** (synthèses courtes sur un sujet d'actualité ciblé). Environ deux Zooms par mois (ex : *la Normandie en route pour la finale nationale des Olympiades des métiers et Emploi formation : la politique régionale en chiffres*, etc.). A partir de 2019 un Eclairage par trimestre.

Numéro Vert de l'information

➤ **Contribution au Numéro vert d'information sur la formation professionnelle** (gestion de la base de connaissances sur 8 permanences d'une demi-journée par semaine en 2018). Le numéro répond à toutes questions relatives à la formation professionnelle que peuvent se poser les personnes rentrées dans la vie active.

Sur le 4e trimestre 2018, préparation au passage à 7 chargés d'information (permanences partagées) du Carif-Oref sur les sites de Caen et Rouen à partir de janvier 2019 : ouverture d'une nouvelle permanence le vendredi matin, permanences renforcées les mardis, jeudis et vendredis après-midi (passage de deux à trois lignes), remplacement des deux permanences assurées par Agathe Sémichon à la Région jusqu'en décembre 2018.



Site Mesures et Dispositifs

➤ Un site dédié (<https://dispositifs-emploi-formation.cariforefnormandie.fr>) répertorie et décrit les principales mesures mobilisables dans le champ de l'emploi et de la formation : dispositifs de formation, d'orientation, d'insertion ainsi que les aides périphériques facilitant les parcours des publics concernés (transport, hébergement...). Il est au service des professionnels de la formation et vise une meilleure lisibilité de l'information complexe.

Il est alimenté par le Carif-Oref de Normandie avec la participation active de différents partenaires et contributeurs

Période 2018/2019 : enrichissement de la partie "Aides aux parcours" notamment sur les départements Eure et Seine-Maritime avec une mise à jour des fiches "Dispositifs emploi formation" suite à la réforme de la formation.

A noter : Aides aux parcours : également accessibles sur le site "Trouver ma formation", onglet "Faciliter ma formation".



ORIENTATION ET CONNAISSANCE DES METIERS

Contribution au SPRO (outillage et accompagnement)

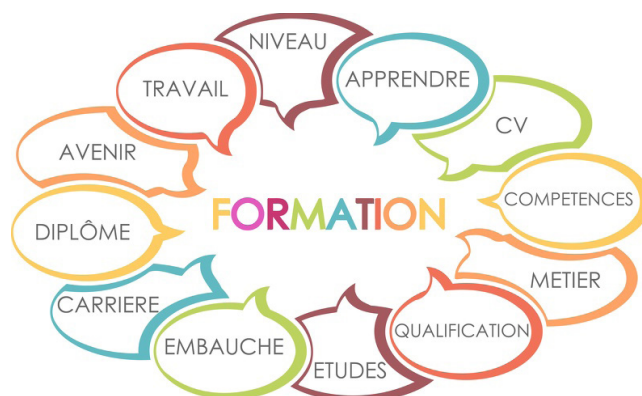
➤ Gestion et enrichissement (contenus, fonctionnalités) du site internet **Annuaire régional AIO**. Il permet d'identifier et mieux connaître les structures d'accueil et d'information impliquées dans le service public régional de l'orientation (SPRO) : coordonnées, missions, offre de service.... Ce site a été mis en place en partenariat avec la Région Normandie et les différents réseaux de l'accueil, information, orientation. Il comporte environ 350 lieux.

Adaptation graphique, ajouts de deux entrées complémentaires : recherche par publics, recherche par objectif. Intégration dans le portail de la Région Parcours métiers.

(<https://parcours-metier.normandie.fr/>)

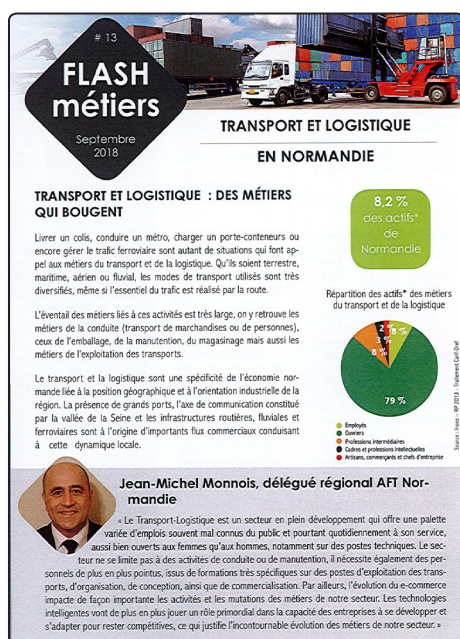
➤ Réalisation d'un **outil d'information** (document + module de consultation en ligne) concrétisant les résultats de l'enquête menée en 2017 par la Région, avec l'appui du Carif-Oref, **sur les ressources utilisées par les professionnels pour la connaissance des métiers et les données socio-économiques**.

➤ Contribution au portail normand de la Région Parcours métiers : alimentation au travers de liens ou intégration de données issue des outils du Carif-Oref : Cléor, Annuaire régional AIO, Trouver ma formation.



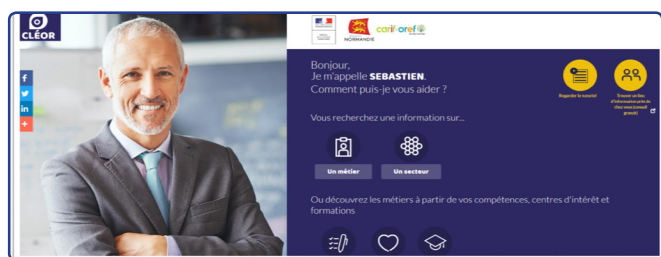
Contribution à l'information métiers

➤ **10 Flash métiers** réalisés et diffusés sur l'année, notamment dans le cadre des Olympiades des métiers : « Métiers de bouche » (n°7), « Métiers de l'artisanat d'art » (n°8), « Métiers du bien-être » (n°9), « Installation et maintenance des équipements industriels » (n°10), « Métiers du paysage » (n°11), « Maintenance et réparation des véhicules » (n°12), « Transport et logistique » (n°13), « Métiers du bâtiment » (n°14), « Métiers des travaux publics et du gros œuvre » (n°15), « Métiers du bois » (n°16).



➤ Mise en place d'une convention-cadre avec la Cité des métiers.

➤ Lancement du site Cléor Normandie (<https://www.cleor.org/>) à partir de l'interface mutualisée interrégionale de six Carif-Oref. Cet outil a pour objectif d'accompagner le travail sur le projet professionnel : connaissance des métiers et des données socio-économiques liées à ces métiers ou aux secteurs d'activité. Plusieurs présentations effectuées auprès des partenaires et acteurs régionaux et locaux.



Journées territoriales des acteurs de l'orientation

➤ Appui et participation aux journées d'interconnaissance et rencontres territoriales orientation organisées par la Région qui se sont déroulées du 9 au 20 avril 2018, sur le thème « Les olympiades, et après sur nos territoires ? ».

Préparation et co-animation avec la Région de la journée de travail avec les référents SPRO dans les territoires pour mettre en place ces rencontres (contenu, format).

Préparation et co-animation avec la Région des journées dans chacun des 9 territoires concernés. 4 personnes mobilisées au sein du Carif-Oref.

Participation à la journée de bilan et restitution le 10 septembre 2018.

Olympiades des métiers

➤ Appui à l'organisation aux Olympiades nationales des métiers de 2018 (29-30 novembre, 1er décembre).

Animation de la commission dédiée à l'accueil et aux parcours regroupant les différents partenaires et pôles métiers. Mise en place et gestion des parcours collectifs au sein de la manifestation (16 parcours de visite pour 57 métiers) et de l'équipement en audioguides. Participation à la mise en place de l'application smartphone pour les parcours individuels. Participation à la préparation des publics avec la réalisation de fiches parcours, métiers, filières, flash métiers dédiés, et une implication dans les travaux des partenaires (kits pédagogiques). Formation/brief et outillage des référents et bénévoles pour les missions accueil (visiteurs, bus) et parcours « Métiers ». Réalisation de l'enquête de satisfaction auprès des visiteurs.

Le projet a mobilisé plus particulièrement trois personnes au sein du Carif-Oref tout au long de sa construction et 23 personnes pour la période de la manifestation, soit les deux tiers de l'équipe. Le Carif-Oref s'est également mobilisé pour la réussite des Olympiades régionales de mars 2018.





Plan régional de prévention et de lutte contre l'illettrisme

- Appui au chargé de mission et animation des groupes de travail (1er semestre 2018)
- Contribution-participation au comité technique du Plan régional de prévention et de lutte contre l'illettrisme (PRPLCI)

Informier sur la prévention et lutter contre l'illettrisme

- Mise à jour du site [lpi « Information prévention illettrisme »](#), vitrine ouverte au grand public et aux professionnels
- Site internet qui permet de diffuser des informations, des données, des documents qui ont été recensés et/ou produits par le Centre ressources illettrisme (CRI) de Normandie.
- Cartographie de la prévention avec couverture normande.

Développer des actions de sensibilisation et de professionnalisation

- Appui au déploiement de la plateforme Compétences de base des apprentis (CBA)
- Poursuite de l'accompagnement de la mise en œuvre de CléA
- Accompagnement autour des bibliothèques en élargissant aux départements 14-50-61.
- Répertoire et se rapprocher des contrats « territoire lecture ».
- Contribuer au programme de professionnalisation : action « compétences clés ». Le Centre ressource illettrisme (CRI) a participé à la réflexion comme à la participation du programme de professionnalisation (formations sur l'expo quiz en tant que sensibilisation à l'illettrisme, une formation sur le Français langue étrangère (Fle), le numérique du quotidien etc.).

Il contribue également au groupe de travail régional sur le kit de repérage des situations d'illettrisme.

- Contribution aux Journées nationales d'actions contre l'illettrisme (JNAI) de l'Agence nationale de lutte contre l'illettrisme (ANLCI)

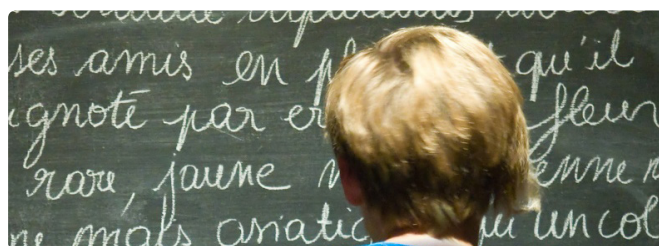
Le travail de retour et d'analyse et formalisation des actions menées dans le cadre des Journées nationales d'actions contre l'illettrisme (JNAI) (comme des retours d'usage sur la plateforme « Dock en stock » avec les autres CRI autour du projet Direction de l'accueil, de l'accompagnement des étrangers et de la nationalité (DAAEN) contribue à alimenter les actions pédagogiques à bâtir.

Fle / Fli - Migrants

- Poursuite du [projet DAAEN](#) (Politique nationale d'accueil et d'intégration des personnes étrangères primo-arrivantes) – cartographie des formations linguistiques et outils.

Cartographie qui recense l'offre à quatre niveaux (Ministère de l'intérieur, collectivités territoriales, Pôle emploi, certifiantes non conventionnées) : réalisation de la troisième et dernière phase du projet (inclut l'inscription d'action de relevant pas forcément d'organismes de formation agréés - ASL etc.) et récupération de toutes les informations sur ces actions pour répondre aux besoins de la Direction régionale et départementale de la jeunesse, des sports et de la cohésion sociale (DRDJSCS).

- [Projet Dock en stock](#) : l'activité a porté sur la réalisation d'une plateforme de ressources en ligne. Trois regroupements ont été organisés pour, entre autre, la présenter. Un programme de webinaires a été proposé pour prolonger et participer à l'animation de cette plateforme. Le CRI a donc contribué en lien avec ses autres partenaires CRI à toutes ces actions.





Programme de professionnalisation

➤ **Programme de professionnalisation normand / bilan détaillé** : 2/3 des actions nouvelles en 2018

Axe 1 Comprendre l'environnement Emploi Formation Orientation en mutation constante (4 actions, 7 sessions, 158 participants dont 108 pour l'action « protection des données personnelles : quels impacts pour les OF et les CFA ? »)

Axe 2 Orienter et accompagner les personnes pour sécuriser les parcours (4 actions, 9 sessions, 79 participants dont 48 pour l'action « compétences : aider à les identifier, les révéler, les formaliser et les évaluer »)

Axe 3 Pratiques pédagogiques (3 actions, 2 sessions, 30 participants)

Axe 4 Culture numérique dans les pratiques professionnelles (3 actions en partie à distance, 6 sessions, 63 participants)

Axe 5 Les rendez-vous du Carif-Oref (2 actions, 18 sessions, environ 220 participants dont environ 200 pour l'action « s'approprier saisir ma formation »)

➤ **Ingénierie pédagogique** : des modules à distances ont été réalisés pour quelques actions. « la VAE aujourd'hui... pratiques d'acteurs » : 196 téléchargements.

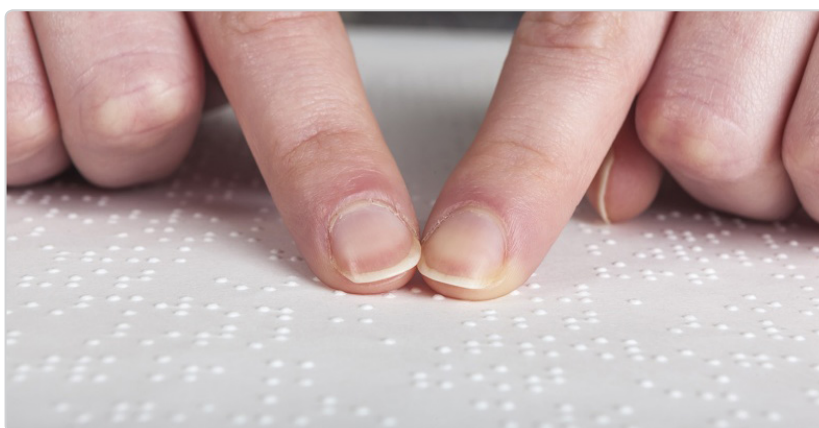
« Découvrir les bases de la formation multimodale » avec Communot.

➤ **Handicap** : Les actions (11 pour 15 sessions) du programme de professionnalisation portées par AlfaH et le Gip Feph ont été diffusées par le Carif-Oref avec son programme 2018.

➤ La complémentarité du programme régional avec les opérateurs régionaux et leurs programmes de professionnalisation a été confortée au sein des réunions Comité technique de programmation (CTP)

Travailleurs sociaux

➤ Mise en place d'une action expérimentale régionale auprès des travailleurs sociaux en Normandie « Mieux appréhender la formation professionnelle et ses dispositifs » : 1 action, 2 sessions, une trentaine de participants.



Pour réaliser la plupart des études et alimenter ses sites Internet et outils d'informations, le Carif-Oref réalise quotidiennement de la **veille informative sur les champs de l'emploi et de la formation**.

Le Carif-Oref s'appuie sur d'autres fonctions supports indispensables à son bon fonctionnement :

➤ Le **service informatique** qui assure – en lien avec les équipes concernés – la réalisation des développements nécessaires des systèmes d'informations, bases de données, sites Internet et interfaces spécifiques (2 nouveaux sites créés en 2018 : www.cariforefnormandie.fr et www.profilinfo.fr),

A cette fin, le service informatique mutualise l'ensemble des serveurs dans une infrastructure commune hébergée au Criann.

➤ La **PAO** qui met en forme toutes les études, les plaquettes diverses et les éléments de communication, le Mag Emploi Formation semestriel. Des vidéos thématiques en fonction des événements du Carif-Oref ou d'autres auxquels il contribue sont également réalisées.

➤ La **communication** : le 20 septembre 2018, plus d'une centaine de professionnels, acteurs, utilisateurs des produits du Carif-Oref en région se sont réunis au Havre. Réunion au cours de laquelle leur ont été présentés les nouveaux sites www.cariforefnormandie.fr et www.profilinfo.fr (avec la lettre d'info PROFild'info) ainsi que <https://normandie.cleor.org/>

Le Carif Oref assure également le **secrétariat permanent du Crefop** (suivi du comité plénier, du bureau, des commissions, des sous-commissions, des groupes de travail...). Il contribue par ses travaux et produits à l'alimentation des débats et des échanges.

Le Carif-Oref est membre de **l'association du réseau des Carif-Oref**.

Les rencontres annuelles se sont tenues les 17-18 octobre 2018 à Montpellier. A l'ordre du jour, le positionnement des Carif-Oref dans le nouveau paysage lié à la réforme de la formation professionnelle et de l'apprentissage.

Des contacts sont en cours fin 2018 avec le Ministère du Travail, France compétences, les partenaires nationaux, Régions de France, dans le but de rappeler le positionnement de proximité régionale et infrarégionale aux services des professionnels et de lieux ressources, de langage partagé des Carif-Oref. Il s'agit de mettre dès à présent en perspective l'horizon 2020-2021 et démontrer que chaque Carif-Oref aura toute sa place dans les régions demain.





Les Clés de la formation et de l'emploi

Directeur de publication : Luc Chevalier
PAO : Agnès Ercosman
photos : Fotolia